

ACL-es LS-2xxx

# VONALKÓD- és CIMKE- NYOMTATÓS MÉRLEG

HASZNÁLATI ÚTMUTATÓ

Alt Cash Kft.



# Tartalomjegyzék

1. Műszaki adatok.....	5
2. Megjelenés és üzembe állítás.....	6
2.1. Vízsintbe állítás.....	6
2.2. Papír behelyezés.....	6
2.3. Billentyűzet.....	8
2.4. Ki- és Bekapcsolás.....	8
3. Alapműveletek.....	9
3.1. Mérés és árkalkuláció.....	9
3.1.1. Gyorsbillentyű használata.....	9
3.1.2. Általános használat.....	9
3.1.3. PLU nélküli használat.....	9
3.2. Tára művelet ("tárzás").....	10
3.3. Árengedmény ("diszkont").....	10
3.4. Ármódosítás.....	10
4. Rutinműveletek.....	11
4.1. Cimke sorozatnyomtatás.....	11
4.2. Csomagolás gyorsan és automatikusan.....	11
4.3. Folyamatos nyomtatás.....	11
5. Beállítások.....	12
5.1. PLU programozás.....	12
5.2. Rendszerbeállítások.....	13
5.3. Jelszavas funkció-védelmek.....	14
5.4. Jelszó a mérleg használatához.....	14
6. Szoftver leírás.....	15
6.1. A szoftver telepítése.....	15
6.2. A Link32 program használata.....	16
6.3. Alapbeállítások.....	17
6.4. Funkció beállítások.....	19
6.4.1. "Basic" - Alapbeállítások.....	19
6.4.2. "Advanced" - további beállítások.....	20
6.4.3. "Security" - biztonsági beállítások.....	20
6.4.4. "Weight unit" - mértékegység beállítások.....	20
6.5. Link32 menü.....	21
6.6. Cimke szerkesztő ("Label editor").....	22
6.6.1. A cimke szerkesztő program menüi.....	22
6.6.2. A cimke szerkesztő komponens réteg szerkesztése.....	23
6.6.3. A cimke szerkesztő háttér (Background) szerkesztése.....	23
6.7. PLU szerkesztő ("PLU manager").....	24
6.7.1. A PLU szerkesztő menüi.....	25
6.7.2. A PLU adatbázis importja és exportja.....	26
6.7.3. A PLU adatbázis nyomtatása.....	26
6.7.4. A Gyorsbillentyűzet képeinek kialakítása és kinyomtatása.....	27
7. Kommunikáció.....	28
8. Mellékletek.....	29
8.1 TXP (TXU) fájl formátum.....	29
8.2 Vonalkódtípusok.....	30
8.3 Tételkezelés.....	31



## Köszönet

Köszönjük, hogy megvásárolta Aclas LS-2xxx vonalkód- és címkenyomtatós mérlegünket! Kérjük, hogy a használatba vétel előtt olvassa el figyelmesen ezt a használati útmutatót!

*A hálózati csatlakozódugó csatlakoztatása előtt a következőkre kell ügyelni:*

- ne helyezzen terhet a tálcára a bekapcsolás előtt
- ellenőrizze, hogy a helyi villamos hálózat megfelel-e a műszaki adatokban s a mérleg adattábláján megadottaknak

## Kicsomagolás és megtekintés

- az Aclas LS-2xxx vonalkód- és címkenyomtatós mérlegek precíziós eszközök, ezért kérjük, megfelelő gondossággal kezelje őket!
- kicsomagolásakor, kérjük, vizsgálja meg a mérlegét
- őrizze meg a csomagolást, hogy - szükség esetén - abban tudja visszaszállítani az eladóhoz
- a csomagolásnak a következőket kell tartalmaznia:
  - Aclas LS-2xxx vonalkód- és címkenyomtatós mérleg
  - használati útmutató
  - ethernet és/vagy RS-232 csatlakozó (opcionális)

## 1. Műszaki adatok

### Mérleg:

Tápellátás:	AC 100V~240V 50/60Hz 1A		
Működési hőmérséklet:	0°C - 40°C		
Pontossági osztály:	III.		
A/D felbontás:	30000		
Pontosság súlytartományokban:	LS2615EC:	0kg ~ 6kg e =	2g
		6kg ~ 15kg e =	5g
	LS215EC:	0kg ~ 15kg e =	5g
	LS21530EC:	0kg ~ 15kg e =	5g
		15kg ~ 30kg e =	10g

Hitelesítési osztásértékek száma: 3000

### Nyomtató:

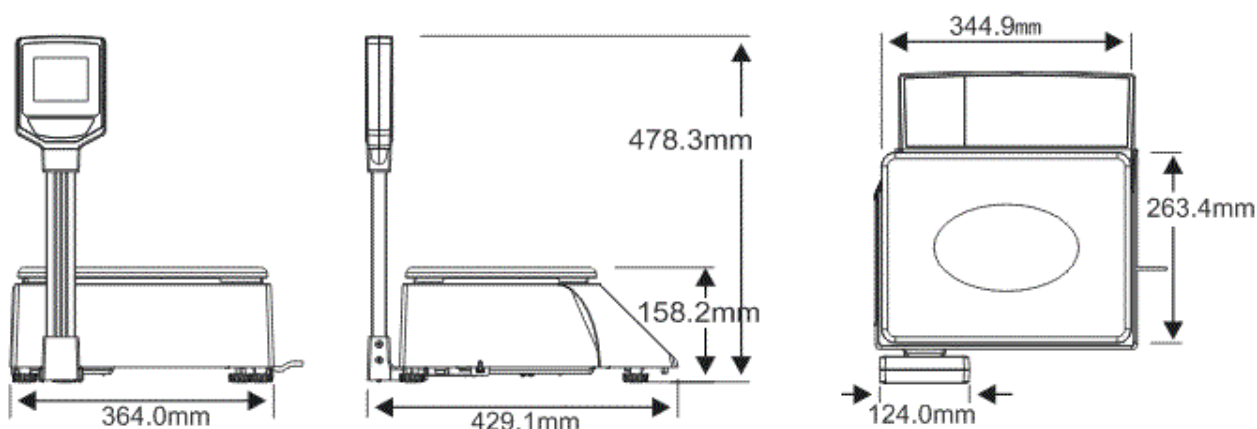
Tápfeszültség:	24V
Felbontás:	448 pont / sor
Pontméret:	0,125mm
Használható címkék:	hézag nélküli és hézagos (rendelhető: Alt Cash Kft. <a href="http://www.penztargetcentrum.hu">www.penztargetcentrum.hu</a> )

### Kijelző:

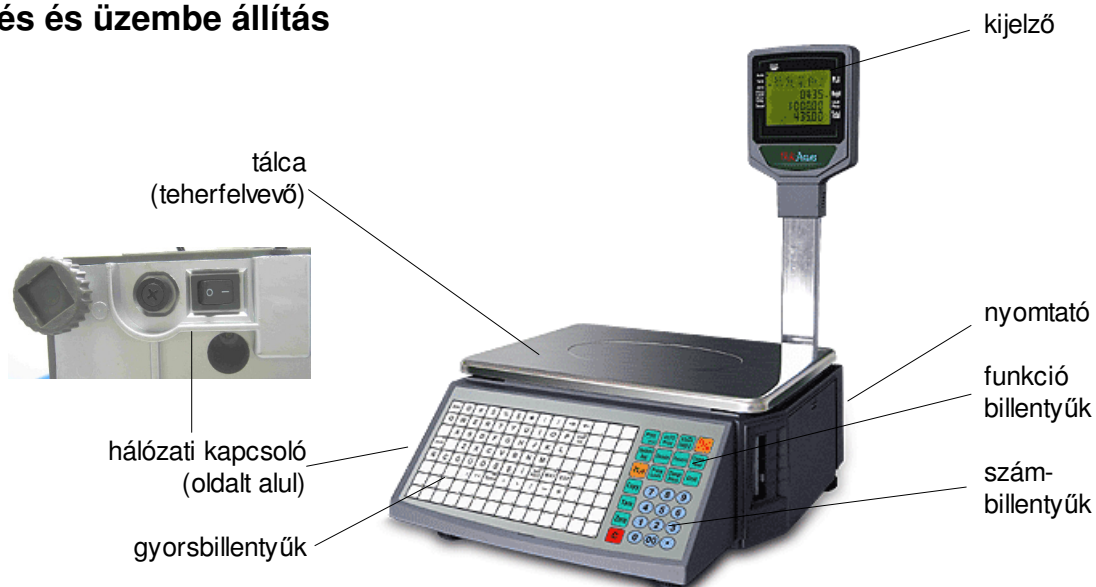
Üzenet, megnevezés:	24 × 110 pont (alaphelyzetben "Welcome to Aclas")
Súly és az egységár:	8 × 110 pont
Végösszeg:	7 × 110 pont
Állapot/funkciójelzők:	kis háromszög (ha látható, akkor a csúcsával mutatott állapot vagy funkció aktív)

	Unit	
AUTO	←	
Tare	←	Welcome to PLU
Zero	←	
Price	←	0,000 kg
Lock	←	
PLU	←	0,00 Ft/kg
Entry	←	
Discount	←	0,00 Ft

### Méretek:



## 2. Megjelenés és üzembe állítás



Az elszennyeződött nyomtatófej megtisztítására szolgál, alkoholos, ezért használat után azonnal zárjuk vissza a kupakját!

fejtisztító ceruza

vízszintező buborék



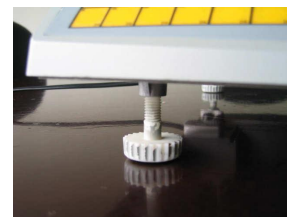
a tálca (teherfelvevő) eltávolítva

### 2.1. Vízsintbe állítás



A tálca alatt található vízszintező buborékot a vörös körbe kell juttatni a mérleg lábainak megfelelő beállításával!

A mérleg négy sarka alatt található menetes lábak jobbra - balra tekerésével az adott sarok emelkedik - lesüllyed.



### 2.2. Papír behelyezés

FIGYELEM!

Első papírbetöltéskor a szállítási biztonságot szolgáló csavarokat el kell távolítani!

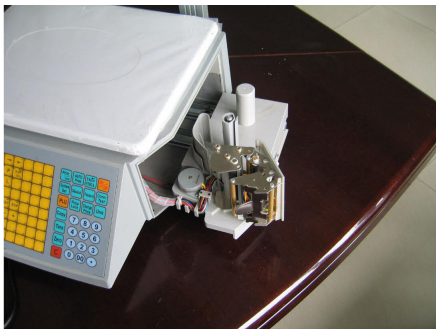




(1)  
Nyissa ki az oldalajtót!



(2)  
Húzza ki a nyomtatót!



(3)  
Oldja a rögzítését és fordítsa ki a nyomtatófejet!



(4)  
Húzzon le néhány címkét a papírtekercs elejétől!



(5) Igazítsa be a papírt az ábra szerint!



(6)  
Fordítsa vissza a nyomtatófejet kattánásig!

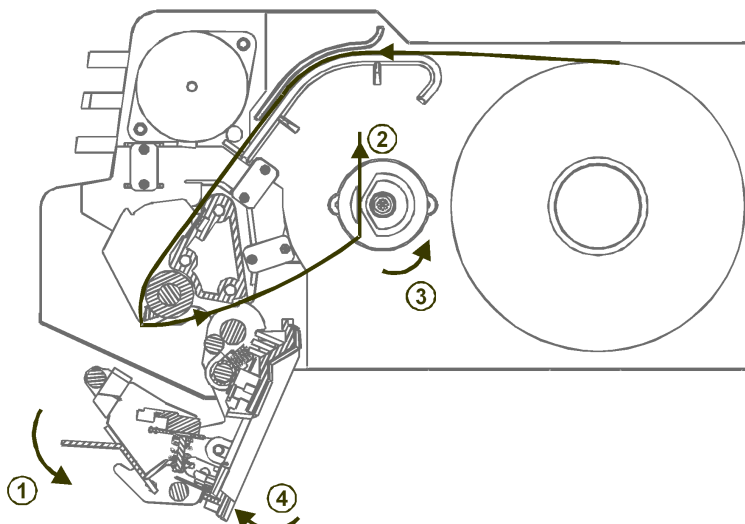


(7)  
Igazítsa a papírt a csévélőtengelybe!



(8)  
Zárja az oldalajtót!

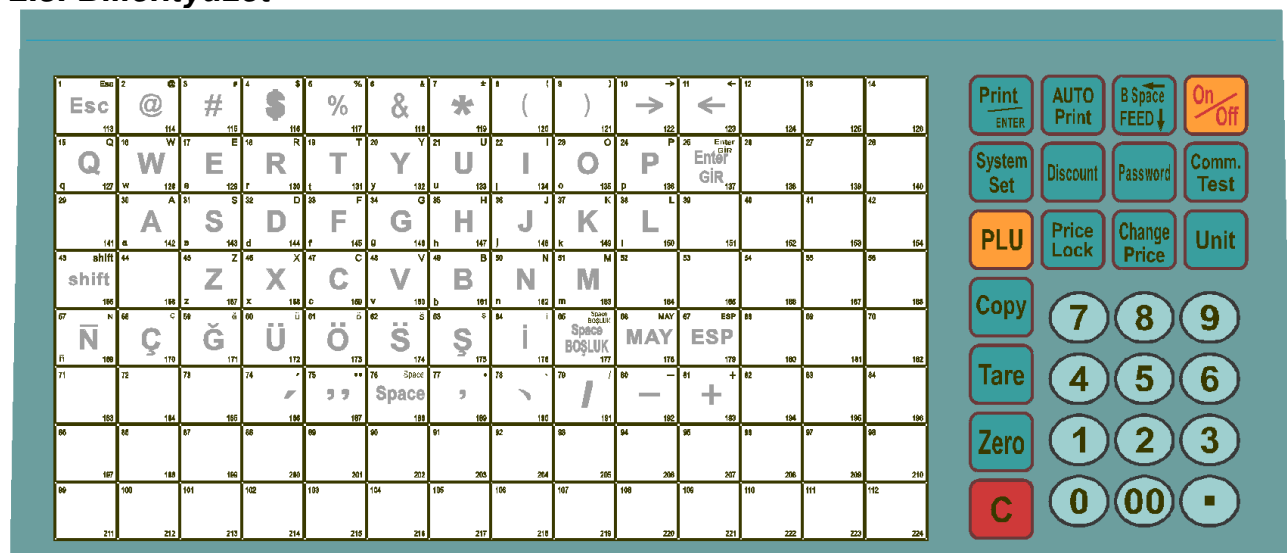
### Papír behelyezés másképpen



1. a nyíl irányába - a karnál fogva - kifordítva nyissuk a nyomtatófejet
2. a tekercs elülső felületéről húzzon le néhány címkét, igazítsa be a papírszalagot a nyílnek megfelelően
3. csévélje fel a szalagot a nyílnek megfelelő irányba forgatva a papírcsévélő tengelyt
4. fordítsa vissza a nyomtatófejet a helyére
5. minden ötödik papírbetöltéskénél, vagy ha a nyomtatás nem tiszta, tisztítsa meg a nyomtatófejet a tisztítóceruzával vagy tisztítóolajba vagy alkoholba mártott vattával
6. nyomja a **B.Space / FEED** gombot 2 másodpercig, hogy automatikusan beállítsa a mérleg a helyes papírpozíciót



## 2.3. Billentyűzet



### gyorsbillentyűk

A baloldali 8x14-es billentyűzet-tömb 2x112 gyorsbillentyű elérést biztosít, továbbá lehetőséget ad a szöveges információk könnyű bevitelére. Egy mellékelt segédprogrammal az adott gyorsbillentyűhöz tartozó árucikk megnevezésekkel billentyűzetképet nyomtathatunk ki, amelyet be lehet csúsztatni a védőfólia alá, s ez nagymértékben segítheti / gyorsíthatja a leggyakoribb termékek eladását.

### számbillentyűzet

A jobb alsó sarokban található számbillentyűkkel a működtetés és felprogramozás során szükséges szám jellegű adatokat vihetjük be. Az esetleges téves bevitt a piros **C** billentyűvel törölhetjük. A tizedespont nem használt.

### funkció billentyűzet

A maradék billentyűk az úgynevezett funkcióbillentyűk, a legfontosabb alkalmazásai a következők:

<b>C</b>	javító billentyű, törli a megkezdett műveleteket, bevitt értékeket
<b>Zero</b>	nullázó billentyű, a mérleg a súlykijelzést lenullázza, s kiadja a ZERO-jelzést
<b>Tare</b>	tára billentyű, a csomagolás vagy edény súlyának rögzítése
<b>Copy</b>	másoló billentyű, sorozatos címkenyomtatásra
<b>PLU</b>	plu billentyű, árucikkek azonosítására
<b>System Set</b>	a mérleg alapbeállításait lehet átprogramozni a segítségével
<b>Print / Enter</b>	címkenyomtatás kezdeményezésére vagy egyes programozásoknál jóváhagyásra
<b>Discount</b>	árengedmény bevitelére
<b>Price Lock</b>	hatására a bevitt egységárat megjegyzi a mérleg
<b>Change Price</b>	gyors módszer az egyes árucikkek árának módosítására
<b>Password</b>	egyes funkciókhoz jelszó rendelhető az illegális beavatkozás kivédésére
<b>B.Space / FEED</b>	a nyomtató megigazítja a címkét, vagy kiadagol egyet
<b>ON / OFF</b>	a mérleg gyors ki- és bekapcsolhatóságára szolgál
<b>Comm. Test</b>	ellenőrizhető lenyomásával, hogy a háttér PC-vel él-e a kapcsolat
<b>Unit</b>	mértékegység módosítására

## 2.4. Ki- és Bekapcsolás

Bekapcsolásakor a kijelzőn 9-től 0-ig lefele számlálás látható, a mérleg öntesztelést végez. Ilyenkor nem szabad semmilyen billentyűt megnyomni az esetleges téves kiértékelés elkerülése érdekében. Amikor a kijelzés "0"-t mutat, a mérleg normál üzemállapotban van (ahogy az a jobboldali képen látható).

Az **ON / OFF** billentyű használható a mérleg gyors (kb. 2 mp. alatti) ki- és bekapcsolására. Különösen ajánlott e módszer alkalmazása aktív hálózati kapcsolat mellett, mert a háttérben ilyenkor is fennmarad az összeköttetés.

A hálózati dugó kihúzásával / bedugásával sose kapcsoljuk a mérleget!

	Unit
AUTO	Welcome to PLU
Tare	
Zero	0,000 kg
Price Lock	0,00 Ft/kg
PLU	0,00 Ft
Entry	
Discount	



### 3. Alapműveletek

Előzetes tudnivalók:

- **AUTO mód:** Abban az esetben, ha az egységár és a súly nem nulla - a súlyérték stabilizálódása után - automatikusan nyomtatja ki a mérleg a címét. A mérleg bekapcsolásakor az AUTO jelzés mindig megjelenik, jelezve hogy az AUTO mód aktív.

Kikapcsolásához az **AUTO Print** billentyűt kell megnyomni, ekkor a jelzés megszűnik. Ajánlott, alapesetben célszerű az AUTO mód használata.

- **ZERO állapot:** Amikor semmi sincs a tálcán, az **AUTO Print** vagy a **ZERO** billentyűzés hatására a súlykijelzés lenullázódik, s a ZERO jelzés megjelenik a kijelzőn. (Amíg nem kerül a mérleg ZERO állapotba, addig nem lehet mérést kezdeni.)

- A **Print / Enter** billentyű használata: A további műveletek mind AUTO módban lesznek bemutatva. Amennyiben nem ez a mód van beállítva - az AUTO jelzés nem látható a kijelzőn -, a címke kinyomtatását csak a **Print / Enter** billentyű lenyomásával lehet kiváltani.

Unit	
AUTO	Welcome to PLU
Tare	
Zero	0,000 kg
Price	
Lock	0,00 Ft/kg
PLU	
Entry	0,00 Ft
Discount	

Unit	
AUTO	Welcome to PLU
Tare	
Zero	0,000 kg
Price	
Lock	0,00 Ft/kg
PLU	
Entry	0,00 Ft
Discount	

#### 3.1. Mérés és árkalkuláció

Alapvetően háromfajta eljárás alkalmazható, az első kettőhöz szükség van előzetesen felprogramozott árucikkekre (PLU-kra). A kijelzőképek segítenek az érthetőségben.

##### 3.1.1. Gyorsbillentyű használata

Példa: 20 dkg hagyma eladása (A hagyma az 1-es gyorsbillentyűre van programozva, ára 400 Ft/Kg).

- Nyomja meg a **Zero** billentyűt, ha a mérleg nincs ZERO állapotban!
- Tegye a hagymát a tálcára (a kijelzőn beáll a súly)!
- Nyomja meg az **1** - es gyorsbillentyűt! A kijelzőn megjelenik minden adat, s kinyomtatásra kerül a címke. (Ha nem AUTO mód lett volna, akkor a címkenyomtatáshoz meg kellett volna nyomni még a **Print / Enter** billentyűt.)

Unit	
AUTO	Hagyma PLU
Tare	
Zero	
Price	0,200 kg
Lock	
PLU	400,00 Ft/kg
Entry	
Discount	80,00 Ft

Megjegyzés:

Összesen 224 gyorsbillentyű van, ezek közül az 1...112 érhető el a fenti módszerrel közvetlenül, a 113...224 tartomány úgy használható, hogy a kívánt gyorsbillentyű előtt közvetlenül megnyomja a **PLU** gombot.

##### 3.1.2. Általános használat

Példa: 40 dkg hagyma eladása (A hagyma LF-kódja 200, ára 400 Ft/Kg).

- Nyomja meg a **Zero** billentyűt, ha a mérleg nincs ZERO állapotban!
- Tegye a hagymát a tálcára, a kijelzés a jobb oldalon látható!
- Nyomja meg a **PLU** billentyűt! A mérleg LF-kódot kér, írja be számokkal: **200** :
- Majd nyomja meg újra a **PLU** billentyűt (ezzel érvényesíti az LF-kód bevitelét), s ekkor megjelennek a kijelzőn az eladási adatok (árucikk megnevezése, súly, egységára és a fizetendő összeg): és ezzel egyidőben kinyomtatásra kerül a címke.

Unit	
AUTO	?LFCODE? PLU
Tare	
Zero	
Price	?LFCODE? kg
Lock	
PLU	200 Ft/kg
Entry	
Discount	

Unit	
AUTO	Hagyma PLU
Tare	
Zero	
Price	0,200 kg
Lock	
PLU	400,00 Ft/kg
Entry	
Discount	80,00 Ft

##### 3.1.3. PLU nélküli használat

- Nyomja meg a **Zero** billentyűt, ha a mérleg nincs ZERO állapotban!
- Válassza ki a **Unit** billentyűvel a mértékegységet, ha az nem a Kg lenne!
- Írja be a számbillentyűzeten az egységárat (pl. 400,00 Ft/Kg)!
- Tegye fel a terméket a tálcára!
- Beáll a súly és megjelenik a fizetendő összeg, s a mérleg kinyomtatja a címét.

Unit	
AUTO	Welcome to PLU
Tare	
Zero	0,000 kg
Price	
Lock	400,00 Ft/kg
PLU	
Entry	0,00 Ft
Discount	

Unit	
AUTO	
Tare	
Zero	0,200 kg
Price	
Lock	400,00 Ft/kg
PLU	
Entry	80,00 Ft
Discount	

### 3.2. Tára művelet ("tárázás")

Ömlesztett árucikkek (tojás, borsó, gyümölcs, stb...) mérésekor a csomagolás, edények, tartályok, tálcák, tálak, üvegek, stb... súlyának kiszűrésére.

- Tegye fel az edényt a mérlegre!
- Nyomja meg a **Tare** billentyűt!  
A súly lenullázódik, de a TARE-jelzés mutatja, hogy a ZERO-állapotot a "tárázással" értük el:  
(Ha levesszük az edényt, akkor annak a negatív súlya látszik, s kialszik a ZERO jelzés; visszarakva újra ZERO lesz...)

	Unit	
AUTO	Welcome to	PLU
Tare		
Zero	0,000	kg
Price	0,00	Ft/kg
Lock		
PLU	0,00	Ft
Entry		
Discount		

- Tegye fel a terméket a tárcára (pl. 2 Kg alma)!
- Nyomja meg az árucikkhez tartozó gyorsbillentyűt!  
(pl. az alma az 1-es gyorsbillentyűhöz van rendelve)  
Megjelenik a fizetendő összeg, s a mérleg kinyomtatja a címkét.

	Unit	
AUTO	Alma	PLU
Tare		
Zero	2,000	kg
Price	200,00	Ft/kg
Lock		
PLU	400,00	Ft
Entry		
Discount		

- Amikor az árut elveszi a mérlegről, az előzetesen bevitt tara megmarad, ez azt jelenti, hogy a kiüresített edényt visszahelyezve a mérlegre, az nulla súlyra áll, s újból mérheti a következő adat árucikket.
- Amennyiben az adott edényt nem használja tovább, akkor a **Tare** billentyűt megnyomva a mérleg alaphelyzetbe áll vissza, a TARA jelzés kialszik, a ZERO pedig megjelenik - ha üres a mérleg.

### 3.3. Árengedmény ("diszkont")

Árengedmény példaművelet: 95%-os áron (5% árengedmény) adjunk el 2 Kg barackot, amely a 12-es gyorsbillentyűhöz rendelt, s az egységára 400 Ft/Kg.

- Adja meg az eladási százalékot ( **95** ) a számbillentyűzettel!
- Nyomja meg a **Discount** billentyűt!  
A DISCOUNT-jelzés mutatja, hogy árengedmény lesz...
- Helyezze a mérlegre a barackot

	Unit	
AUTO	Welcome to	PLU
Tare		
Zero	2,000	kg
Price	0,00	Ft/kg
Lock		
PLU	0,00	Ft
Entry		
Discount	0,00	Ft

- Nyomja meg az árucikkhez tartozó ( **12** ) gyorsbillentyűt!  
  
Megjelenik az árucikk megnevezése a kijelzőn,  
a 95%-os egységár (0,95x400=) 380 Ft/Kg, s  
a fizetendő összeg, s közben a mérleg kinyomtatja a címkét.

	Unit	
AUTO	Barack	PLU
Tare		
Zero	2,000	kg
Price	380,00	Ft/kg
Lock		
PLU	760,00	Ft
Entry		
Discount		

### 3.4. Ármódosítás

Gyorsan lehet egy árucikk egységárát módosítani a következő példában szereplő módszerek egyikével:

Megjegyzés: A módszerek közül választást az határozza meg, hogy gyorsbillentyűvel vagy LF-kóddal akarjuk a PLU-t kijelölni.

*A: Változtassuk a fenti példa szerinti barack egységárát véglegesen 380 Ft/Kg-ra!*

- Nyomja meg a **12** -es gyorsbillentyűt! (Megjelenik a kijelzőn a megnevezés és az egységár.)
- Nyomja meg az ármódosítást jelző **Change Price** billentyűt! (?PRICE? kijelzés, a mérleg új árat vár)
- Adja meg az új egységárát ( **380** ) a számbillentyűzettel!
- Érvényesítse **Print / Enter** billentyűvel a módosítást! (Hosszú síp jelzi az elfogadást, a kijelző törlődik.)  
Az árucikk egységár módosítása ezzel kész van.

*B: Változtassuk a 200-as LF-kódú termék egységárát 220 Ft/Kg-ra!*

- Nyomja meg az ármódosítást jelző **Change Price** billentyűt! (?LFCODE? kijelzés, a mérleg LF-kódot vár)
- Adja meg az árucikk LF-kódját a számbillentyűzettel ( **200** )!
- Érvényesítse **Print / Enter** billentyűvel az LF-kódot! (?PRICE? kijelzés, a mérleg új árat vár)
- Adja meg az új egységárát ( **220** ) a számbillentyűzettel!
- Érvényesítse **Print / Enter** billentyűvel a módosítást! (Hosszú síp jelzi az elfogadást, a kijelző törlődik.)  
Az árucikk egységár módosítása ezzel kész van.

## 4. Rutinműveletek

### 4.1. Cimke sorozatnyomtatás

A címke adatai egy gyorsbillentyűvel megadott árucikkből származtatva:

- Nyomja meg a kívánt árucikk gyorsbillentyűjét! (Megjelenik a kijelzőn a megnevezése és az egységára.)
- Nyomja meg a sorozatnyomtatást jelző **Copy** billentyűt!  
COPY PIECES kijelzés, a mérleg kinyomtatandó címkék darabszámát várja, a lehetőségek:
  - **1...9** - 1...9 db, **0** - 1000 db címke folyamatos kinyomtatásához.A megfelelő számbillentyű lenyomására a címkenyomtatás elindul, egy-egy címke kinyomtatását követően megvárja a címke elvételét, s csak akkor nyomtatja a következőt.
- A sorozatnyomtatás a **C** billentyűvel leállítható.

### 4.2. Csomagolás gyorsan és automatikusan

A kiválasztott árucikk automatikus sorozatmérése és csomagolása történhet úgy, hogy egy-egy újabb darabot (pl. szelet dinnyét) csak a mérlegre kell helyeznünk.

A címke adatai egy gyorsbillentyűvel megadott árucikkből származtatva.

- Be kell állítani az automatikus címkenyomtatás módot ( **AUTO Print** ) és az árrögzítést ( **Price Lock** )
- Nyomja meg a kívánt árucikk gyorsbillentyűjét! Megjelenik a kijelzőn a megnevezése és az egységára:

	Unit	
AUTO	Alma	PLU
Tare		
Zero	0,000	kg
Price	220,00	Ft/kg
Lock	0,00	Ft
PLU		
Entry		
Discount		

A mérleg ezzel már fel is van készítve a gyors és automatikus sorozatmérésre, csomagolásra, a folyamat pl. a következő lehet:

- helyezze az első tételt a mérlegre
- miután kinyomtatódott a címke, cserélje le a második tételre az első
- ragassza fel az első tétel címkéjét, közben a mérleg már nyomtatja a másodikét
- miután kinyomtatódott a második tétel címkéje, cserélje le a harmadik tételre a másodikat
- ragassza fel a második tétel címkéjét, közben a mérleg már nyomtatja a harmadikét
- ... és így tovább ...
- ha végzett, törölje a műveletet **C** -vel és szüntesse meg az árrögzítést **Price Lock** -kal

### 4.3. Folyamatos nyomtatás

## 5. Beállítások

### 5.1. PLU programozás

Egy új árucikk felprogramozása vagy egy meglévő PLU adatainak módosítása a következő módon történhet:

❶ Nyomni kell a **PLU** - gombot 1 másodpercig, ekkor megjelenik az "EDIT PLU" felirat a kijelzőn - ez jelzi, hogy a mérleg belépett a PLU-szerkesztésbe -, majd néhány másodperc után kéri a szerkesztendő vagy új PLU LF-kódját:

AUTO Tare Zero Price Lock PLU Entry Discount	Unit	
	?LFCODE?	PLU
	?LFCODE?	kg
		Ft/kg
		Ft

❷ Adja meg az LF-kódot a számbillentyűzeten - pl. **200** -, s érvényesítse a **Print / Enter** billentyűvel!

A mérleg ekkor belép az adott PLU programozható jellemzőinek felsorolásába, egyszerre egy jellemzőt megjelenítve a kijelzőn. Ezek között a gyorsbillentyűzeten található **←** vagy **→** billentyűkkel lehet váltani (mint egy menüben a számítógépeken). Amikor a megadni (programozni, módosítani) kívánt jellemző látható éppen a kijelzőn, a **Print / Enter** billentyűvel lehet azt kiválasztani, erre kérdőjelek közé kerül az adott jellemző megjelenített neve, ez jelzi azt, hogy most lehet megadni vagy kiválasztani az ahhoz tartozó értéket.

❸ Amikor az összes kívánt jellemzőt megadtuk, válasszuk ki a "SAVE"-t, ezzel az adott PLU adatait elmenthetjük (hosszú sípszó).

Ekkor **C** billentyűzéssel kiléphetünk, vagy az LF-kód megadásával ("LFCODE" kiválasztásával) egy másik PLU-t hozhatunk létre vagy szerkeszthetjük jellemzőit (vissza a ❷-es ponthoz).

#### Programozható PLU-jellemzők

bill.	kijelzés	megnevezés	leírás	érték
<b>N</b>	<b>NAME</b>	PLU név	a PLU megnevezése a billentyűzetről közvetlenül, vagy kódokkal a számjegybillentyűzetről lehet bevinni	max.36 karakter
<b>L</b>	<b>LFCODE</b>	LF kód	az LF kód bevitele a számjegybillentyűzetről	max. 6 digit
<b>C</b>	<b>PLU CODE</b>	PLU kód	a PLU (vonalkód) kód bevitele a számjegybillentyűzetről	max. 10 digit
<b>P</b>	<b>UNIT PRICE</b>	Egységár	az egységár bevitele a számjegybillentyűzetről	0,00 ... 99999,99
<b>U</b>	<b>UNIT</b>	Mértékegység	mértékegység választás: g, 10g, 100g, Kg, Lb és Oz vagy PCS (g), PCS (kg), PCS (Lb) and PCS (Oz)	-
<b>F</b>	<b>SHELF</b>	PLU szavatosság	a PLU szavatossági idejének megadása (negatív értékek órában, a pozitívek napokban értendők)	- 9999 ... 9999
<b>B</b>	<b>BARCODE</b>	Vonalkód típus	a vonalkód típus kiválasztása	1 - 99
<b>D</b>	<b>DEP</b>	Árucsoport	az árucsoportba sorolás	0 - 99
<b>G</b>	<b>MESSAGE2</b>	Üzenet - 2	üzenet kiválasztás	0 - 197
<b>I</b>	<b>LABEL select</b>	Cimkeválasztás	cimkeválasztás: DEF, D0, D1, D0D1	0 ... 255
<b>R</b>	<b>DISCOUNT</b>	Árengedmény	PLU árengedmény bevitele	-10...125
<b>K</b>	<b>HOTKEY</b>	Gyorsbillentyű		0 ... 224
<b>S</b>	<b>SAVE PLU revision</b>	PLU mentés	a változások mentése	

Megjegyzés: A jellemző bevitelét a **Print / Enter** billentyűvel kell jóváhagyni, ekkor automatikusan a következő jellemző lesz látható a kijelzőn (választathatjuk azt, vagy léptethetünk egy következőre).

## 5.2. Rendszerbeállítások

Egy új árucikk felprogramozása vagy egy meglévő PLU adatainak módosítása a következő módon történhet:

AUTO	Unit	DATE	PLU
Tare		DATE	kg
Zero			Ft/kg
Price			Ft
Lock			
PLU			
Entry			
Discount			

❶ Nyomja a **System Set** - gombot 2 másodpercig, ekkor belép a mérleg a rendszerbeállítás menübe, s a kijelzőn megjelenik az első választható elem neve:

❷ A gyorsbillentyűzetben található **←** vagy **→** billentyűkkel keresse meg a módosítani kívánt elemet, s válassza ki azt a **Print / Enter** billentyű megnyomásával!

Adj meg az adott elem új értékét, a végén ezt is a **Print / Enter** billentyűvel lezárva.

❸ A mérleg hosszabb sípszóval jelzi a mentést.

### Beállítható, programozható rendszer-jellemzők (elemek)

bill.	kijelzés	megnevezés	leírás
<b>T</b>	<b>DATE</b>	dátum és pontos idő	a <b>←</b> vagy <b>→</b> nyílakkal lehet a dátum és a pontos idő megadása között választani ("DATE?" vagy "TIME?") a programozás előtt be kell állítani a dátumformátumot
<b>A</b>	<b>ALIGN</b>	nyomtatás pozicionálás	a nyílakkal lehet a -8 ... +8 tartományban beállítani a címkén a megfelelő nyomtatási pozíciót
<b>L</b>	<b>LABEL SELECT</b>	címke kiválasztás	a nyílakkal a D0 vagy a D1 típusú címke közül választhatunk
<b>S</b>	<b>PAPER</b>	papír kiválasztás	a nyílakkal választhatjuk a "LABEL" (címke), "RECEIPT" (folyamatos) vagy "NO REWIND" (felcsévézés nélküli) papírtípust
<b>N</b>	<b>DATE FORMAT</b>	a dátum formátuma	nyíllal választhatjuk a "YYMMDD" (ééhhnn), "DDMMYY" (nnhhéé) vagy "MMDDYY" (hhnnkk) formátumot
	<b>PRINT WEIGHT UNIT</b>	súlyegység nyomtatása	a nyílakkal lehet a "PRINT" (nyomtasson) vagy a "NOT PRINT" (ne nyomtasson) közül választani
	<b>PRINT PRICE UNIT</b>	áregység nyomtatása	a nyílakkal lehet a "PRINT" (nyomtasson) vagy a "NOT PRINT" (ne nyomtasson) közül választani
<b>J</b>	<b>PRICE FORMAT</b>	egységár formátuma	a nyílakkal lehet kiválasztani, hogy milyen egységárformátumot szeretnénk N N,N N,NN N,NNN (0..3 tizedes lehet)
<b>X</b>	<b>AMOUNT FORMAT</b>	végösszeg formátuma	a nyílakkal lehet kiválasztani, hogy milyen egységárformátumot szeretnénk N N,NN N,N0 (0 vagy 2 tizedes lehet)
	<b>BARCODE SET</b>	vonalkód típus beállítása	a "Vonalkód típusok" című melléklet alapján kell megadni a használni kívánt vonalkód típust (0...99)
<b>W</b>	<b>PRINT TIME</b>	pontos idő nyomtatás	a nyílakkal lehet választani, hogy a pontos időt a címkére nyomtassa-e "YES" vagy se "NO"
<b>K</b>	<b>ROUND</b>	kerekítés	az utolsó digit kerekítési lehetőségei a következők: 1: 0-le 1-fel                      2..4: foglalt                      5: 4-le 5-fel 6: 5-le 6-fel                      7: 6-le 7-fel                      8: 7-le 8-fel 9: 8-le 9-fel                      10: kerekítés kikapcsolva
<b>Y</b>	<b>YEAR FORMAT</b>	év formátum	a nyílakkal lehet kiválasztani, hogy milyen évformátumot szeretnénk "YYYY" (pl. 2009) vagy "YY" (csak két számmal: 09)
<b>D</b>	<b>DENSITY</b>	nyomtatás erősség	a nyílakkal 0-tól (leghalványabb) 5-ig (legerősebb) megválaszthatjuk a nyomtatás erősségét
<b>Q</b>	<b>PRINT DELMARK</b>	törlés jel nyomtatás	a nyílakkal lehet választani, hogy a törlés jelet a címkére nyomtassa-e "YES" vagy se "NO"
<b>G</b>	<b>SOURCE PRICE</b>	eredeti ár nyomtatás	a nyílakkal lehet választani, hogy diszkontár esetén az eredeti árat a címkére nyomtassa-e "YES" vagy ne "NO"
	<b>PRINT ITEM IN WEIGHT ITEM</b>	címke súly adatválasztás	a nyílakkal lehet választani, hogy a címke súly oszlopába "PCS" (darabszámot) vagy "WEIGHT" (súlyegységet) nyomtasson-e

<b>E</b>	MESSAGE 1	üzenet 1	üzenet 1 azonosítószámát kell kiválasztani a 0...250 tartományból (minden szám eltérő tartalmú üzenetet jelöl)
<b>F</b>	MESSAGE 2	üzenet 2	üzenet 2 azonosítószámát kell kiválasztani a 0...250 tartományból (minden szám eltérő tartalmú üzenetet jelöl)
	BARCODE LINE WIDTH	vonalkód szélesség	a nyílakkal lehet kiválasztani, hogy a vonalkód a címkén széles "WIDE" vagy keskeny "NARROW" legyen
<b>;</b>	ANTI WIND	vissza-tekeréscselés	a nyílakkal lehet választani, hogy visszatekerés legyen-e "YES" vagy sem "NO"
<b>@</b>	IP	IP-cím beállítás	a mérleg IP-címét kell megadni a számbillentyűzeten keresztül
<b>V</b>	SPEED	nyomtatási sebesség	0...7 tartományban lehet beállítani a nyomtató sebességét (0 a leggyorsabb, a 7-es a leglassabb)
	Rebate to 23 department		a nyílakkal lehet választani, hogy legyen-e "YES" vagy sem "NO" a 23-as árucsoporthoz engedmény
<b>R</b>	HOST - IP	HOST IP-cím beállítás	a host IP-címét kell megadni a számbillentyűzeten keresztül
	STAT MODE	STAT mód beállítás	a nyílakkal lehet választani, hogy fogyás-statisztika legyen-e "YES" vagy sem "NO" a PLU-khoz beállítva (ha igen, akkor a PLU gyorsbillentyűjének megnyomása a fogyáslatok kinyomtatását eredményezi - ha nem, akkor az a normál működés)
	STAT Warning?	STAT figyelmeztetés	a nyílakkal lehet választani, hogy legyen-e "YES" vagy sem "NO" STAT figyelmeztetés
	PRN SUBTOT	SUBTOT nyomtatás	e funkció hatására a mérleg kinyomtatja a pillanatnyi összesített fogyást
	PRN ALL STAT PLU	STAT nyomtatás	e funkció hatására a mérleg kinyomtatja az összes fogyott PLU fogyását és a végén a pillanatnyi összesített fogyást
	CLR STAT	STAT törlés	e funkció hatására a mérleg lenullázza (törli) az összes fogyáslatot
<b>Z</b>	LABEL SELECT	címke választás	a nyílakkal lehet választani, hogy a mérleghez használt címke rés nélküli "YES" vagy sem "NO"

Megjegyzés: A bevitt a **Print / Enter** billentyűvel kell jóváhagyni, hosszú sápszó jelzi a megtörténtét.

### 5.3. Jelszavas funkció-védelmek

A mérlegben különböző funkciókhoz, műveletekhez külön-külön jelszó rendelhető:

- árendemény (diszkont)
- PLU programozás, módosítás
- rendszerbeállítások
- tárazás
- ármódosítás

Alaphelyzetben az összes funkció jelszava 1000. Ha egyszer egy jelszóval védett funkcióba belépünk, az újra jelszóval védett csak akkor lesz, ha a **ON / OFF** billentyűvel a mérleget kikapcsoljuk, majd vissza.

### 5.4. Jelszó a mérleg használatához

A mérleg bármely módon történő használatához is rendelhető jelszó:

❶ Nyomja a **Password** - gombot 2 másodpercig, ekkor belép a mérleg a jelszóbeállítás menübe:

AUTO Tare Zero Price Lock PLU Entry Discount	Unit	
	PASSWORD	PLU
	PASSWORD	kg
		Ft/kg
		Ft

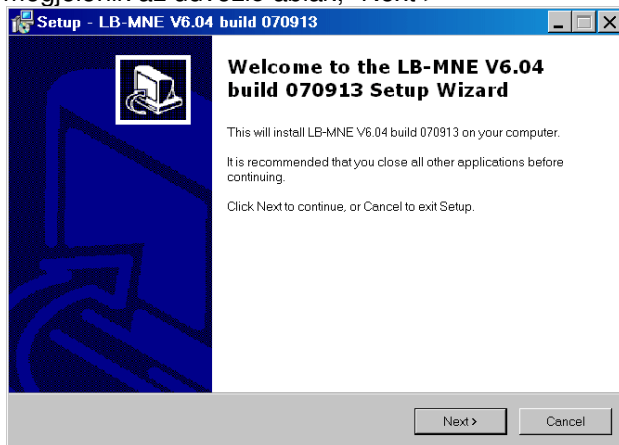
❷ Adja meg a számbillentyűzeten a 8-jegyű jelszót, s érvényesítse a **Password** billentyű újbóli megnyomásával! A kérleg hosszú sápszóval jelzi a jelszó elfogadását.

❸ A továbbiban a mérleg minden bekapcsolásakor jelszóbevitt kér.

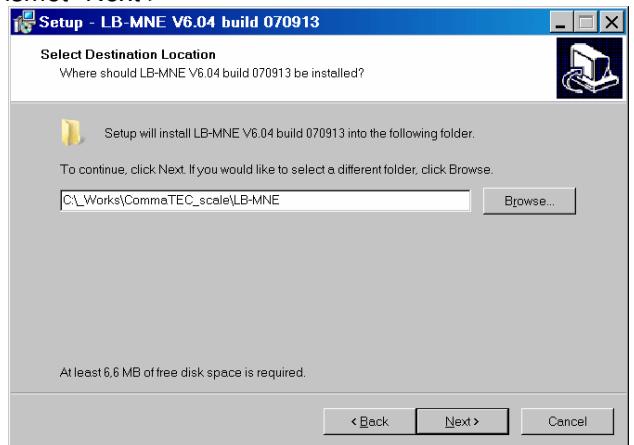
## 6. Szoftver leírás

### 6.1. A szoftver telepítése

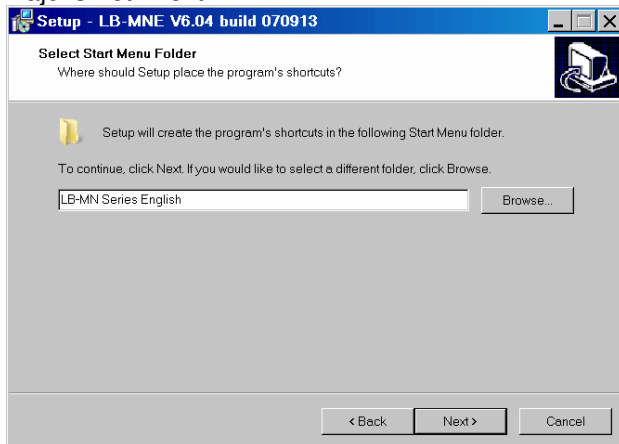
1. Dupla kattintás a lbmnXXXX.exe fájlra, ekkor megjelenik az üdvözlő ablak, "Next >"



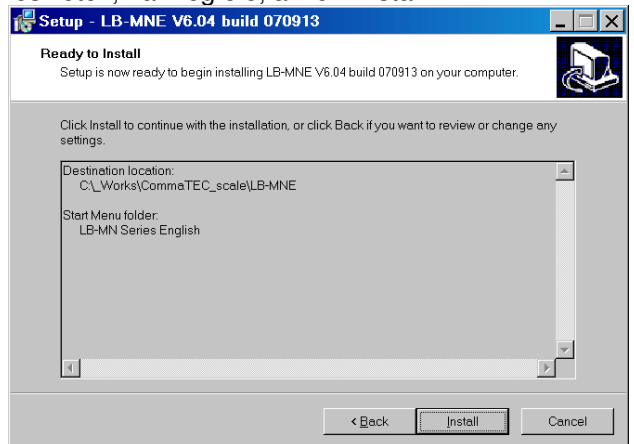
2. A célkönyvtár beírása vagy kiválasztása, majd ismét "Next >"



3. Start menü könyvtár beírása vagy kiválasztása, majd ismét "Next >"

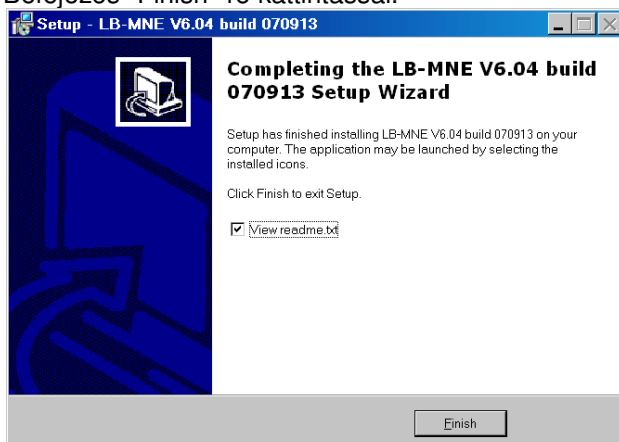


4. A program kész a telepítésre, megjelennek a részletek, ha megfelel, akkor "Install"



5. A telepítés végén - amennyiben az üzenetfájl "readme.txt" megjelenítése nem kívánt -, az előtte található pipát rákattintással el kell távolítani.

Befejezés "Finish"-re kattintással.



6. A szoftver telepítése kész.

Futtatás - amennyiben a telepítés 3-as pontjánál nem kapott új nevet -, a

"Start/Programok/LB-MN Series English"

könyvtárból lehetséges.

Három program közül lehet választani:

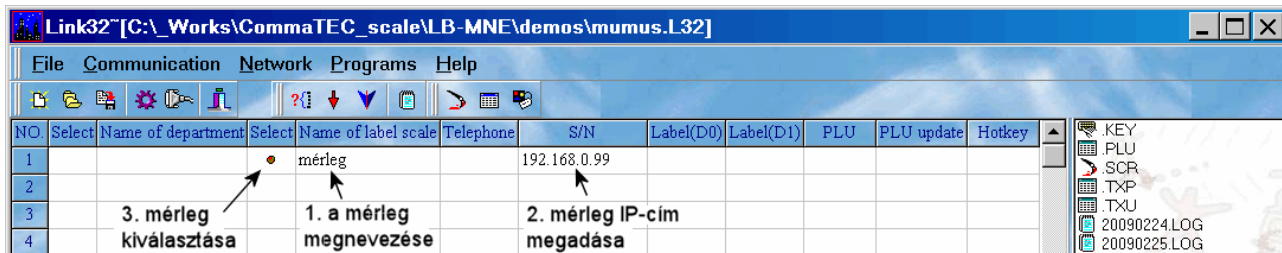
- a.) Link32.exe - a főprogram
- b.) Plu - a PLU adatbázis szerkesztése
- c.) Lab - Cimkeszerkesztés

Részletek az egyes programok leírásánál találhatók.

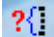


## 6.2. A Link32 program használata

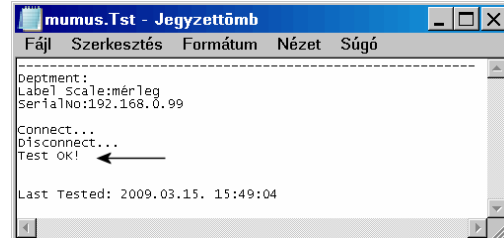
A Link32 program használata előtt a mérleget a PC-vel az ethernet hálózaton keresztül össze kell kötni.



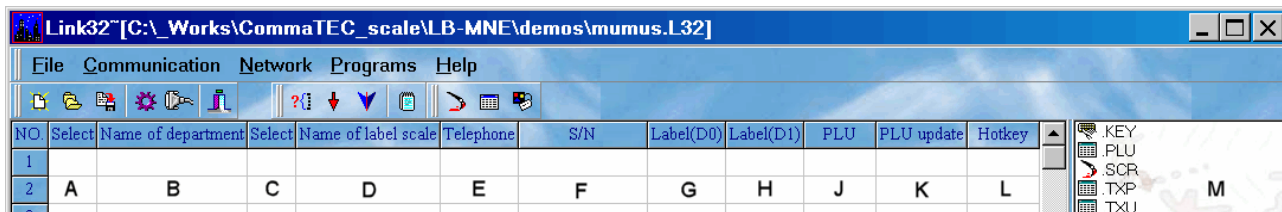
a.) Futtassuk a Lin32 programot, a megjelenő ablakba vigyük be a mérleg adatait:

b.) Teszteljük le a kapcsolatot a  nyomógomra kattintással.

Amennyiben a megjelenő jegyzetömb ablakban a "Test OK!" felirat jelenik meg, akkor a kapcsolat megfelelő, a Link32 program képes a mérleggel az adatcserére:



### A Link32 program oszlopai:



- A csoportnév kiválasztás (dupla klikk)
- B csoportnév megadás
- C mérleg név kiválasztás (dupla klikk)
- D mérleg név megadás
- E modemén (telefonvonalon) keresztüli kommunikációhoz
- F IP-cím ethernet kommunikációhoz, vagy gépszám COM (soros) porton keresztüli kommunikációhoz
- G egy kattintás után: M oszlopból dupla kattintással címke-fájl (D0) kiválasztás, vagy dupla kattintás után megjelenő ablakban a címke-fájl (D0) megnevezése
- H egy kattintás után: M oszlopból dupla kattintással címke-fájl (D1) kiválasztás, vagy dupla kattintás után megjelenő ablakban a címke-fájl (D1) megnevezése
- J egy kattintás után: M oszlopból dupla kattintással PLU-fájl kiválasztás, vagy dupla kattintás után megjelenő ablakban a PLU-fájl megnevezése
- K egy kattintás után: M oszlopból dupla kattintással PLU frissítés fájl kiválasztás, vagy dupla kattintás után megjelenő ablakban a PLU frissítés fájl megnevezése
- L egy kattintás után: M oszlopból dupla kattintással PLU frissítés fájl kiválasztás, vagy dupla kattintás után megjelenő ablakban a PLU frissítés fájl megnevezése
- M a programkönyvtár tartalma (kiválasztáskor csak a lehetséges fájlok jelennek meg benne)

### A Link32 program fő funkciói:

- program letöltése a mérlegbe
  - menüben "Network / update program", a megnyíló ablakban "hex" kiterjesztésű fájl választása
- PLU-k letöltése a mérlegbe
  - a letölteni kívánt PLU-fájl a "PLU" oszlopba, majd menüben "Network / downloading PLU"
- címkék letöltése a mérlegbe
  - a letölteni kívánt címke-fájlok a "label(D0)" és "label(D1)" oszlopba, majd menüben "Network / download data...", a megjelenő ablakban kipipálni a szükséges címkéket, majd "OK"-billentyűzés
- gyorsbillentyűk letöltése a mérlegbe
  - a letölteni kívánt gyorsbillentyű-fájl a "Hotkey" oszlopba, majd menüben "Network / download hotkey"
- alapbeállítások letöltése a mérlegbe
  - menüben "Network / download data...", a megjelenő ablakban kipipálni a "Function set"-et, majd "OK"-billentyűzés

## 6.3. Alapbeállítások

A Link32 programban a "File/Preferences" menü kiválasztásával lehet az alapbeállításokat elvégezni.  
"General" (általános beállítások) fül:

### "Work directory"

Munkakönyvtár megadása (lásd: Link32 M-oszlop).

### "System decimal position"

PLU kezelőben használandó tizedesek száma (0, 1 vagy 2)

### "Auto download hotkey ?"

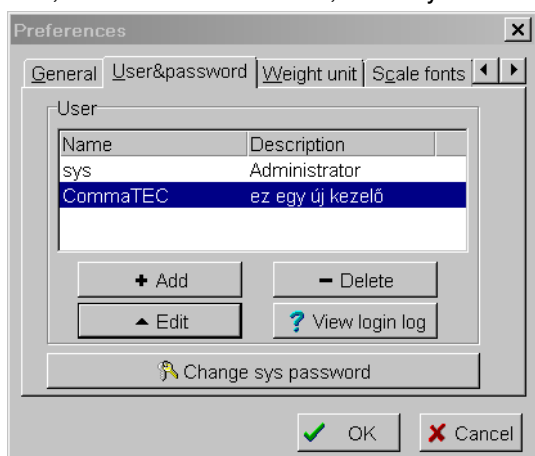
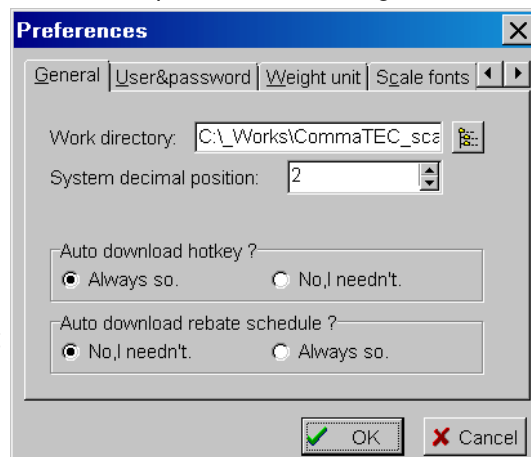
"Always so" : gyorsbillentyű fájlt mindig letölti a PLU-kal együtt

"No, I needn't" : gyorsbillentyű fájlt nem tölti le a PLU-kal együtt

### "Auto download rebate schedule ?"

Az engedmény időszakbeállítást lásd a PLU kezelő leírásánál.

"No, I needn't" : nem tölti le, "Always so" : mindig letölti



"User&password" (kezelők és jelszavak) fül:

### " + Add "

új kezelő felvétele

### " - Delete "

kezelő törlése

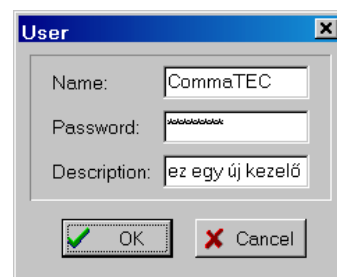
(sys/Administrator nem törölhető)

### " ^ Edit "

jelszó és/vagy leírás módosítás

### " ? View login log "

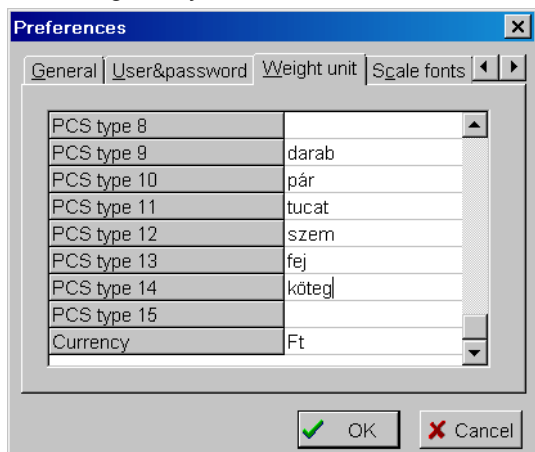
feljegyzés fájl megtekintése az adott kezelő tevékenységéről



### "Change sys password"

A sys/Administrator jelszavának módosítása (program telepítésekor nincs megadva jelszó).

Ha a megadott jelszavas védelmet később érvényteleníteni akarjuk, a beviteli mezőt üresen kell hagyni.



"Weight unit" (mértékegység) fül

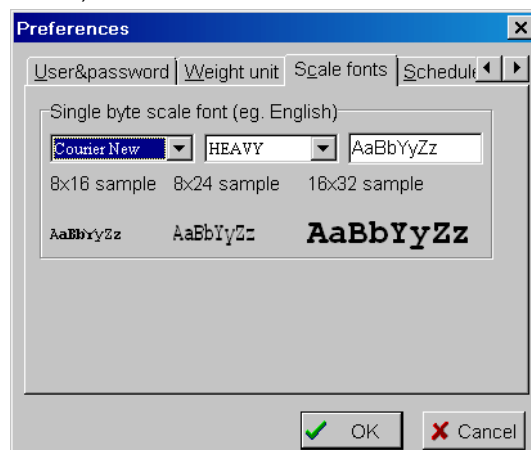
Itt lehet megadni a PLU kezelőben használt egyes mértékegységeknek megfelelő szövegeket.

### "PCS type 1" ... "PCS type 15"

Felhasználó által szabadon megadható egységek.

### "Currency"

Fizetőeszköz (pénznem).



"Scale fonts" (betűtípusok) fül

A mérlegben használt (kijelzett és nyomtatott) betűk méretét, típusát lehet itt módosítani.

A módosítások hatása látható az alsó sorban: "AaBbYyZz".

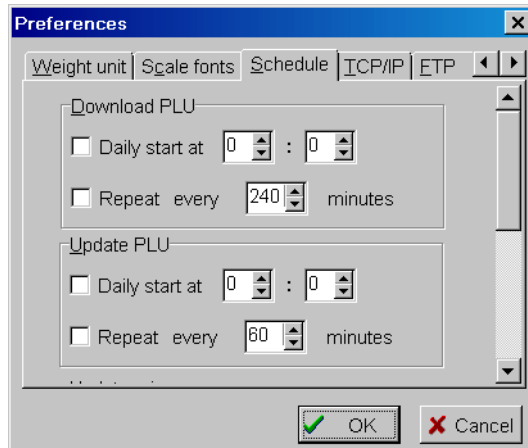
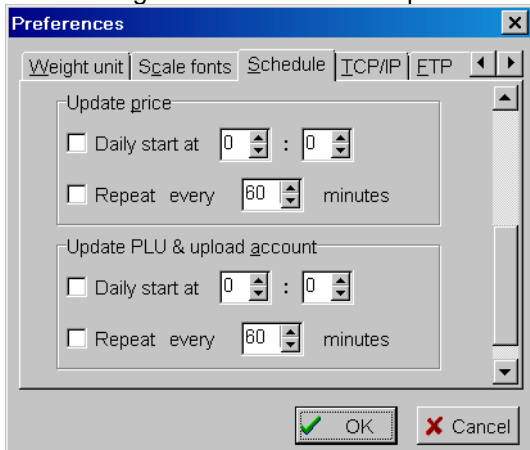
### "Schedule" (időzítés) fül

Jelölőnégyzetekbe szükség szerint "pipát" tenni rákattintással, majd fel / le nyílakra kattintgatva beállítani a kívánt óra és perc értékeket, vagy kijelölés után felülírni a kívánt értékekkel.

**"Daily start at"** - Kezdés ... óra : ... perckor

**"Repeat every ... minutes"** - Ismétlés ... percenként

Jobboldali gördítősávval a tábla lapozható:



"Download PLU" PLU adatok letöltése

"Update PLU"

PLU adatok frissítése

"Update price"

ÁR frissítése

**"Update PLU & upload account"**

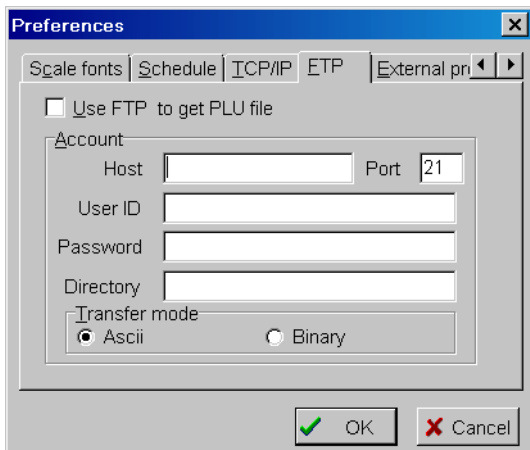
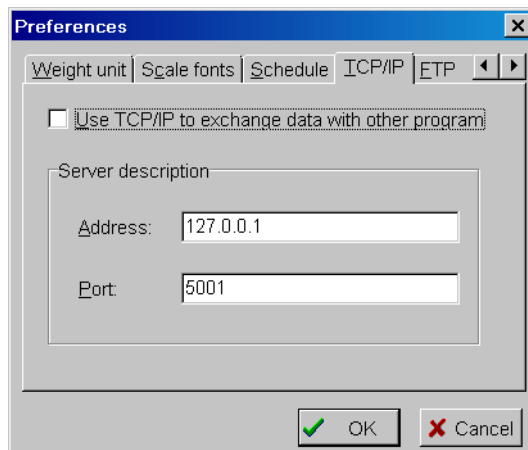
PLU adatok frissítése és a beállítások feltöltése

### "TCP / IP" fül

Jelölőnégyzetbe "pipát" kell tenni rákattintással, ha más programmal kívánjuk az adatcserét lebonyolítani.

#### **"Server description"**

Számítógép címzés: általában jó az alapbeállítás, szükség esetén írjuk felül a megfelelő értékekkel (IP-cím és port).



### "FTP" fül

Jelölőnégyzetbe "pipát" kell tenni rákattintással, ha FTP kapcsolattal kívánjuk a PLU adatcserét lebonyolítani.

**"Account"**

- beállítások

**"Host"**

- IP-cím

**"Port"**

- port

**"User ID"**

- felhasználó neve

**"Password"**

- felhasználó jelszava

**"Directory"**

- könyvtár megadása

**"Transfer mode"** - átvitel módja (ASCII vagy bináris)

### "External program" (külső program) fül

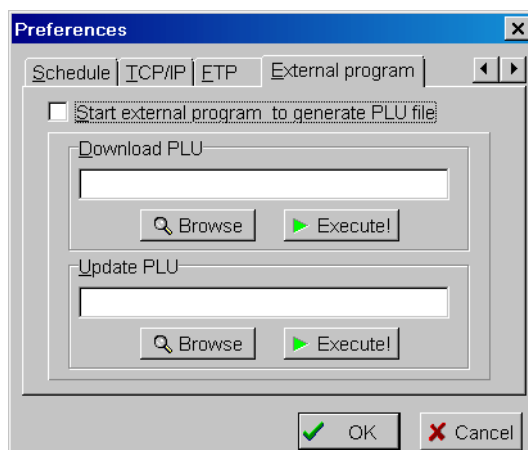
Jelölőnégyzetbe "pipát" kell tenni rákattintással, ha valamely külső programmal kívánjuk a PLU fájlt létrehozni.

"Download PLU" PLU adatok letöltése

"Update PLU" PLU adatok frissítése

"Browse" Program keresése

"Execute!" Végrehajtás



## 6.4. Funkció beállítások

A Link32 programban a "File/Set Function" menü kiválasztásával lehet a funkció beállításokat elvégezni.

### "All scales use same setting"

Kipipálva ezt a jelölőnégyzetet az itt beállítottak a rendszerben található összes mérlegre érvényesek. Ha nem használjuk ezt a funkciót, akkor a Link32 főablak "C" oszlopában egyesével kijelölhetjük azokat a mérlegeket, amelyekre a beállításokat alkalmazni szeretnénk.

### 6.4.1. "Basic" - Alapbeállítások

#### "Paper type"

0: címke; 1: folyamatos; 2: felcsévézés nélkül alapbeállítás: 0

#### "Barcode type"

vonalkód típus 0...99 (lásd: "Vonalkódtípusok")

#### "Date format"

0: "nnhhéé"; 1: "hhnnéé"; 2: "ééhhnn" (n: nap; h: hónap; é: év)

#### "Decimal position"

tizedesjegyek száma az árban: 0, 1, 2

#### "Rounding"

kerekítés: 0...10 (lásd: "Rendszerbeállítások") alapbeállítás: 5

#### "Message2"

0...197: üzenet alapbeállítás Amennyiben egy PLU adatai nem tartalmaznak üzenet2 beállítást, akkor ez lesz az érvényes beállítás az adott PLU-ra.

#### "Display darkness"

nem használt

#### "Label type"

címke típus: 0...5: nem használt; 6: D0; 7: D1

#### "Package tolerance"

csomagolás pontossága: 1...20 %

#### "Year format"

év-formátum választás: 0: 2 számjeggyel (pl.09); 1: 4 számjeggyel (pl.2009)

#### "Total price precision"

egységárformátum (2 vagy 0 tizedes lehet): 1: "N,N0"; 2: "N,NN"; 3: "N"

#### "Message1"

0...197: üzenet alapbeállítás (Amennyiben egy PLU adatai nem tartalmaznak üzenet1 beállítást, akkor ez lesz az érvényes beállítás az adott PLU-ra.)

#### "18 -barcode"

kód-18 méret: 0: 2/5-ös; 1: keskeny 2/5-ös; 2: EAN-128; 3: keskeny EAN-128

#### Jelölőnégyzetek:

Rákattintással pipáljuk ki vagy sem a jelölőnégyzetet a megfelelő sor előtt:

"Print background"	nyomtatás a háttérben
"Print weight unit of unit price"	egységárhoz súly mértékegység nyomtatás
"Print discount mark"	diszkont ár jelölés nyomtatása
"Print quantity"	mennyiség nyomtatása
"Update time when connected to PC"	időbeállítás PC-hez történő csatlakozáskor
"Auto name with"	automatikus név-szélesség
"Lock price"	ár rögzítése
"No gap label"	hézag nélküli címke
"Use new shelf mode"	új eltarthatósági mód használata
"Use extended hotkey"	bővített gyorsbillentyű készlet használata
"Print time"	pontos idő nyomtatása
"Print weight unit of weight"	súly mértékegységének nyomtatása
"Use original price in barcode"	vonalkódban az eredeti árat használja
"Anti wind"	visszacsévézés
"Total price discount"	végösszeg engedmény
"Rebate to 23 department"	rabatt a 23-as csoporthoz

A jobboldali gördítősávval a tábla lapozható:

## 6.4.2. "Advanced" - további beállítások

### "Print density"

a nyomtatás erőssége a mérlegen állítható be

### "Align paper"

nyomtatási helyzet beállítása: -8...+8

### "Horizontal Offset"

nem használható

### "AD (Full weight)"

nem használható

### "Server IP"

szerver számítógép IP-címe

### "Print speed"

nyomtatási sebesség: 0...7  
(0 a leggyorsabb, 7 a leglassabb)

### "Print direction"

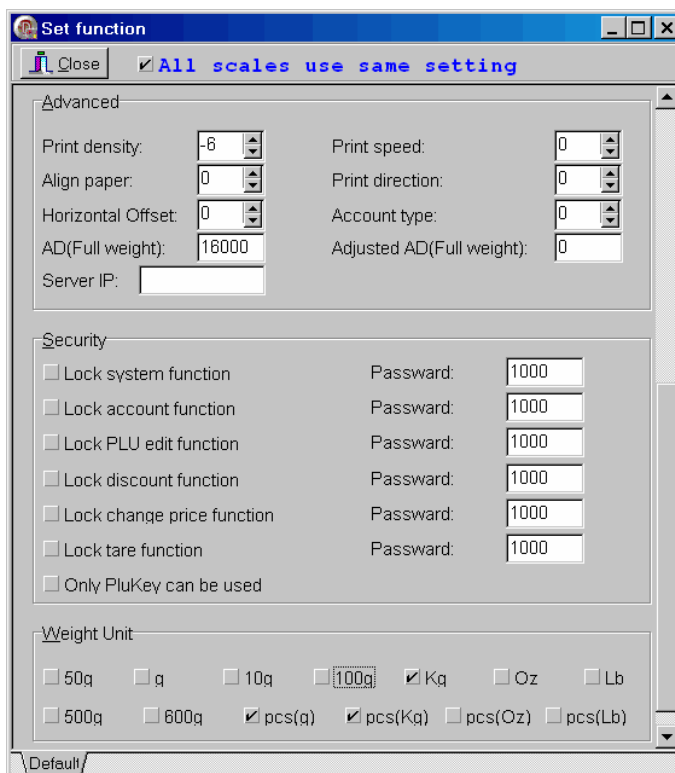
nem használható

### "Account type"

nem használható

### "Adjusted AD (Full weight)"

nem használható



## 6.4.3. "Security" - biztonsági beállítások

Alaphelyzetben az összes jelszóval védhető funkció védelme inaktív (kijelöletlen), s az "1000" jelszó van hozzárendelve. Rákattintással pipáljuk ki vagy sem a jelölőnégyzetet a megfelelő sor előtt, majd kívánságunk szerint írjuk át a hozzá tartozó jelszót:

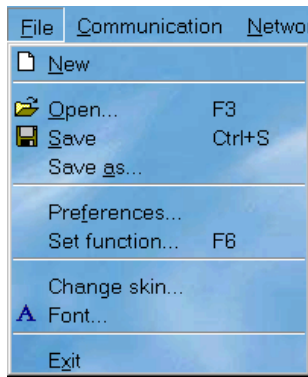
"Lock system function"	rendszerbeállítások módosítása
"Lock account function"	jogosultságok módosítása
"Lock PLU edit function"	PLU-k szerkesztése
"Lock discount function"	diszkont beállítások
"Lock change price function"	ármódosítások
"Lock tare function"	tára beállítások
"Only PLU key can be used"	csak a PLU-billentyűk használhatók

## 6.4.4. "Weight unit" - mértékegység beállítások

Alaphelyzetben az összes mértékegység használható (kijelölt).

Rákattintással pipáljuk ki vagy sem a jelölőnégyzetet a megfelelő mértékegység előtt (úgy, hogy csak azok a mértékegységek maradjanak kipipálva, melyeket használni akarunk.)

## 6.5. Link32 menü



### A Link32 program "File" menüje.

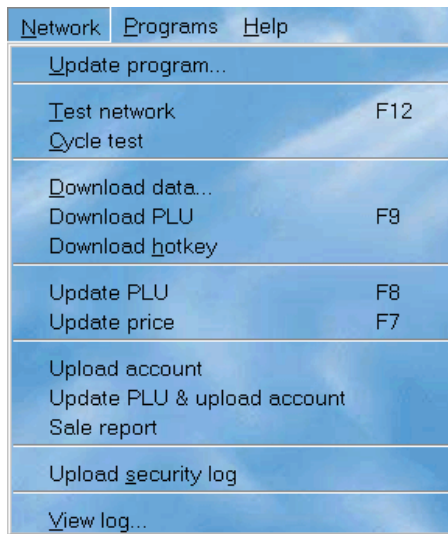
Új munkaterület létrehozása  
Egy elmentett munkaterület megnyitása  
A munkaterület elmentése  
A munkaterület elmentése más néven  
Alapbeállítások  
Funkció beállítások  
Háttér kép lecserélése  
Betűtípus beállítás  
Kilépés

### A Link32 program "Communication" menüje.

Csak soros kommunikációra alkalmas mérlegekhez: Beállítás



Port automatikus keresése



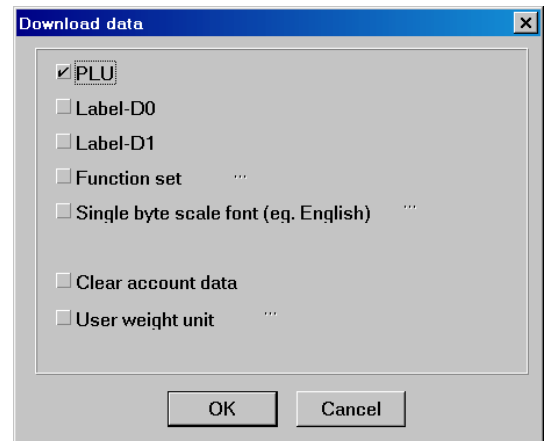
### A Link32 program "Network" menüje.

Program frissítés (a mérlegben)  
Ethernet hálózati kapcsolat letesztelése  
Ciklus teszt  
Kijelölt adatok letöltése a mérlegbe  
PLU-k letöltése a mérlegbe  
Gyorsbillentyű fájl letöltése a mérlegbe  
PLU-k frissítése  
Árak frissítése  
Jogosultságok beállítása  
PLU-k frissítése és a jogosultságok beállítása  
Forgalmi jelentés  
Biztonsági eseményfájl frissítése  
Eseményfájl megtekintése

"Download data..." (adatok letöltése) almenüben a jobboldalon látható ablak jelenik meg:

Kattintással jelöljük meg, mely adatok letöltését kérjük, majd az "OK" gombra kattintással az összes pipával megjelölt adat átvitele megtörténik.

"PLU"	PLU adatok
"Label D0"	D0 címke fájl
"Label D1"	D1 címke fájl
"Function set"	funkció beállítások
"Single byte scale font"	egyбайtos mérleg betűtípus
"Clear account data"	adatgyűjtők törlése
"User weight unit"	felhasználói mértékegységek





## 6.6. Cimke szerkesztő ("Label editor")

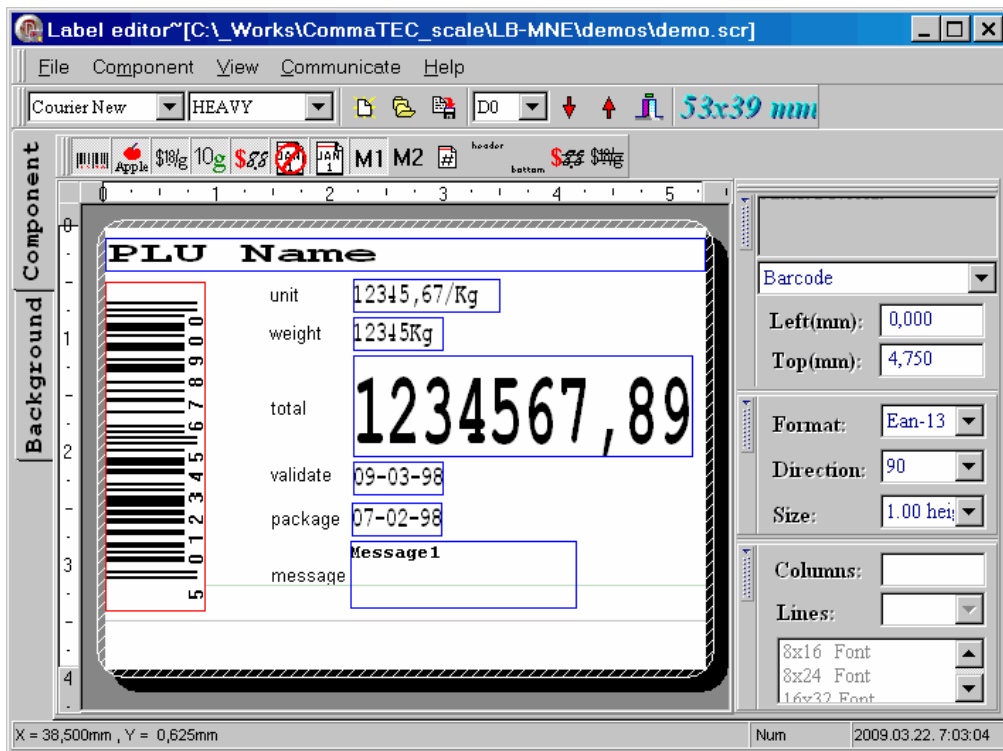
A cimke szerkesztő programot kétféleképpen is indíthatjuk:

Start menüből: "Start/programok/LB-MN Series English/lab" vagy link32-ből: "Programs/Label editor"

Az indítást követően az aktuális cimkép jelenik meg.

Egy cimke **háttér** és **komponens** rétegből áll, a háttérre a cimke állandó elemei, míg a komponens rétegre pedig az adott PLU adatai kerülhetnek.

Annak kiválasztása, hogy mely réteg legyen szerkeszthető (aktív), a bal szélén található és le-fel irányban feliratozott **"Background"** háttér vagy **"Component"** komponens felíratra kattintva történhet.



### 6.6.1. A cimke szerkesztő program menüi

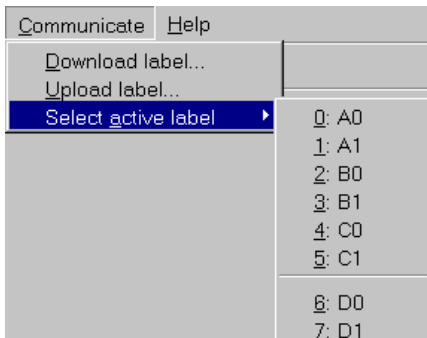
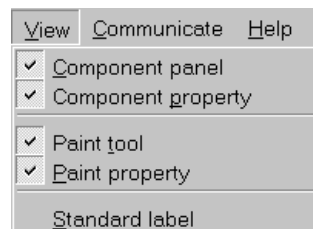


#### A cimke szerkesztő ("Label editor") program "File" menüje.

- Új cimke létrehozása (A max. szélesség 56 mm, max. magasság 40 mm lehet.)
- Egy elmentett cimke megnyitása
- A cimke elmentése
- A cimke elmentése más néven
- Cimke átméretezése
- Frissítés
- Beállítások (Fontok letöltése a címkével "rákéredezz" / "mindig" / "soha" választás.)
- Kilépés

#### A cimke szerkesztő ("Label editor") program "View" menüje.

- Komponens ikonok megjelenítése
- Komponens tulajdonságok megjelenítése
- Rajzoló eszközök megjelenítése
- Rajzolás tulajdonságok megjelenítése
- Szabványos címkék megtekintése



#### A cimke szerkesztő ("Label editor") program "Communicate" menüje.

- Cimke letöltése a PC-ről a mérlegbe
- Cimke feltöltése a mérlegből a PC-be
- Aktív cimke kiválasztása a mérlegben

szabványos címkék: A0, A1, B0, B1, C0 és C1  
(nem biztos, hogy az adott mérleg alkalmas a használatukra)

szerkeszthető címkék: D0 és D1



### A címke szerkesztő ("Label editor") program "Component" menüje.

A megjelenítés, hogy hova, milyen méretben és formátumban legyenek elhelyezve az adatok, azt a komponensek kiválasztásával és jellemzőinek beállításával határozhatjuk meg.

A komponensek menüből (alul) és ikonnal (jobbra) is kijelölhetők (megjeleníthetők vagy eltávolíthatók).

Component	View	Comm
<input checked="" type="checkbox"/> BarCode	<b>A</b> Vonalkód	
<input checked="" type="checkbox"/> Name	<b>B</b> Név	
<input checked="" type="checkbox"/> Unit Price	<b>C</b> Egységár	
<input checked="" type="checkbox"/> Weight	<b>D</b> Súly	
<input checked="" type="checkbox"/> Price	<b>E</b> Ár	
<input checked="" type="checkbox"/> Valid Date	<b>F</b> Lejáratási idő	
<input checked="" type="checkbox"/> Package Date	<b>G</b> Csomagolási idő	
Message1	<b>H</b> Üzenet 1	
Message2	<b>I</b> Üzenet 2	
LFCode	<b>J</b> LF-kód	
Head	<b>K</b> Fejléc	
Bottom	<b>L</b> Lábléc	
<input checked="" type="checkbox"/> Rebate	<b>M</b> Engedmény (Rabatt)	
<input checked="" type="checkbox"/> Unit Price Rebate	<b>N</b> Egységár engedmény	

A háttér és a komponens rétegnek illeszkednie kell egymáshoz! Például az

Egységár: 125 Ft / Kg

úgy jeleníthető meg, hogy az "Egységár:" szöveg a háttéren van elhelyezve, míg az ár a "unit price" - azaz egységár - komponenssel a komponens rétegen. A "Ft/Kg" esetében választhatunk, hogy az is a háttéren legyen elhelyezve, vagy jelenjen meg a komponenssel együtt (lásd: beállítások).

### 6.6.2. A címke szerkesztő komponens réteg szerkesztése

A címkére helyezett komponensek határait automatikusan téglalapok határolják, melyek egyben jelzik azok helyszükségletét is. A címkére felhelyezni kívánt komponenset jelöljük ki a menüben vagy az ikonjára kattintással, s az egérrel egyszerűen helyezzük el a címkén a megfelelő pozícióba.

Egy elhelyezett és kijelölt komponens tulajdonságait módosíthatjuk. (A kijelölt komponens kék határoló kerete piros színűre vált.) A kijelölt komponens módosítható tulajdonságai megjelennek a komponens tulajdonságok ablakban (a továbbiakban KTA, lásd jobbra).

KTA egyes sorainak értelmezése:

- |          |   |
|----------|---|
| <b>A</b> | Komponens neve (lásd komponens menü)                          |
| <b>B</b> | Komponens helyzete - címke bal szélétől (mm)                  |
| <b>C</b> | Komponens helyzete - címke felső szélétől (mm)                |
| <b>D</b> | Vonalkód formátuma (EAN-13 vagy INT-25)                       |
| <b>E</b> | Vonalkód iránya (elforgatható jobbra vagy balra 90 fokkal)    |
| <b>F</b> | Vonalkód mérete (a felétől a dupla magasságig lehet állítani) |
| <b>G</b> | Szöveg jellegű komponens karakterszáma soronként              |
| <b>H</b> | Szöveg jellegű komponens sorainak száma                       |
| <b>J</b> | Szöveg jellegű komponens betűtípus (font) mérete              |

Megjegyzés: Az adott komponenshez nem értelmezhető KTA-sor nem jelenik meg vagy csak halványan.

Komponens kijelölés két módon történhet: - válasszuk ki a KTA - A sorában, vagy  
- egyszerűen kattintsunk rá a címkén

<b>A</b>	Barcode
<b>B</b>	Left(mm): 0,000
<b>C</b>	Top(mm): 4,750
<b>D</b>	Format: Ean-13
<b>E</b>	Direction: 90
<b>F</b>	Size: 1.00 hei
<b>G</b>	Columns:
<b>H</b>	Lines:
<b>J</b>	8x16 Font 8x24 Font 16x32 Font

### 6.6.3. A címke szerkesztő háttér (Background) szerkesztése

A háttér kialakítására több lehetőségünk van:

- egy külső képszerkesztő és/vagy rajzoló programmal készítjük el
- a címke szerkesztő program rajzoló eszközeivel
- külső programmal előkészítve, majd a címkészerkesztő rajzolójával befejezve

Külső program esetén fontos, hogy az elkészült képméret illeszkedjen a címke méretéhez, s a biztos nyomtathatósághoz kell hagyni kb. 1 mm üres keretet.

- Pl.
- 60x40-es címkenk van, de a program csak 56x40 mm-es max. címkeméretet engedélyez, ezért
  - 56x38 mm-es képet alkalmazhatunk (mivel szélességben nem kell a ráhagyás) és
  - 40 pixel/cm felbontású fekete-fehér BMP-formátumú képet kell létrehozunk

Aktív "Background" háttér mellett "Edit / Paste from" (Szerkesztés / Másolás valahonnan) paranccsal töltsük be a megalkotott képet, s illesszük a címkére. (Felülre kell illeszteni, a két oldalt pedig elosztva arányosan, míg alul nagyobb hely maradjon, mert a látszattal ellentétben az alsó szélhez közeli sáv elveszik.) (Próbáljuk rögtön kinyomtatni a képet a mérlegen úgy, hogy töltsük le érvényes címkéként...)

Szükség esetén módosítsunk, s egészítsük ki a képet - vagy rajzoljuk meg az elejétől fogva a címke szerkesztő beépített rajzoló eszközeivel!

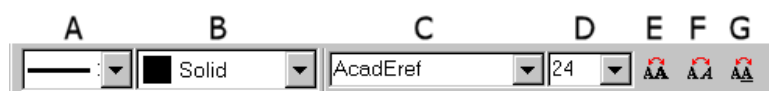
### A címke szerkesztő beépített rajzoló eszközei:

- A** Kijelölő négyszög, pl. mozgatható
- B** Radír, törlés
- C** Ceruza, szabadkézi rajzolás
- D** Betű, szövegbevitel
- E** zárt terület kifestése egyszínűre
- F** Vonalhúzás, egyenes vonal megadása végpontjaival
- G** Téglalap rajzolás (belül üres)
- H** Téglalap rajzolás (belül sötét)
- J** Téglalap rajzolás, lekerekített sarkú (belül üres)
- K** Téglalap rajzolás, lekerekített sarkú (belül sötét)
- L** Kör rajzolás (belül üres)
- M** Kör rajzolás (belül sötét)



### A rajzolás jellemzőinek beállítása:

- A** Vonalvastagság
- B** Kitöltés
- C** Betűtípus
- D** Betűméret
- E** Félkövér betű
- F** Dőlt betű
- G** Aláhúzott betű



**Megjegyzés:** A háttér kialakításánál figyelembe kell venni, hogy milyen komponenseket akarunk elhelyezni a címkén, s azokat milyen méretben, formában kívánjuk megjeleníteni.

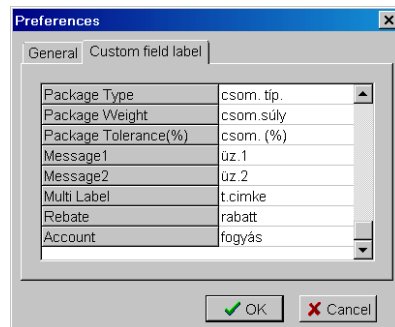
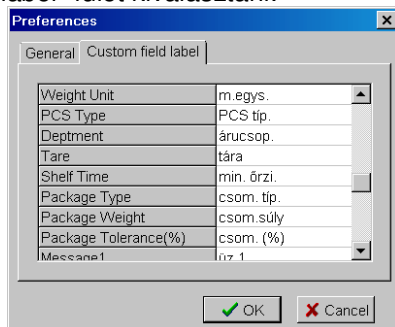
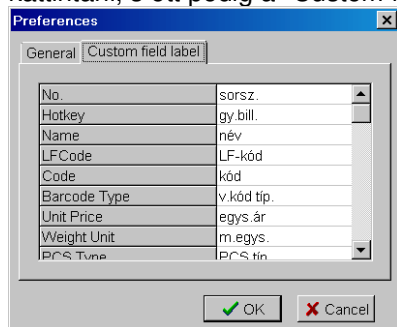
## 6.7. PLU szerkesztő ("PLU manager")

A címke szerkesztő programot kétféleképpen is indíthatjuk:

Start menüből: "Start/programok/LB-MN Series English/plu" vagy link32-ből: "Programs/PLU manager"

s.sz.	gy.bill.	név	LF-kód	kód	v.kód	tip.	egys.ár	m.egys.	PCS tip.	árcsop.	tára	min.	örzi	csom. tip.	csom.súly	csom. (%)	üz. 1	üz. 2	t.cimke	rabatt	fogyás
1	1	Alma	1	2	0		12,60	Kg	0	0	0,000	15		Normal	0,000	5	0	0	0	0	0,00
2	2	Szőlő	2	3	0		13,60	Kg	0	0	0,000	15		Normal	0,000	5	0	0	0	0	0,00
3	3	Banán	3	4	0		14,60	Kg	0	0	0,000	15		Normal	0,000	5	0	0	0	0	0,00
4	4	pineapple	4	5	0		15,60	Kg	0	0	0,000	15		Normal	0,000	5	0	0	0	0	0,00
5	5	Körte	5	6	0		16,60	Kg	0	0	0,000	15		Normal	0,000	5	0	0	0	0	0,00
6	6	Narancs	6	8	0		17,60	Kg	0	0	0,000	15		Normal	0,000	5	0	0	0	0	0,00

A PLU szerkesztő ablakában táblázatos formában jelennek meg az egyes PLU-k adatai, soronként az egyes PLU-k, míg az oszlopokban a hozzájuk rendelt felprogramozott értékek, tulajdonságok. Ez utóbbiak megnevezése magyarosítható (ahogy az a fenti ábrán is látszik), ehhez a "File/Preferences" menüre kell kattintani, s ott pedig a "Custom field label" fület kiválasztani:



A jobboldali fehér területbe egyszerűen csak írjuk be az átlítlunk kívánt megnevezést. Ugyanezen ablak "General" - általános fülén a következőket állíthatjuk be:

### "Download hotkey with PLU?"

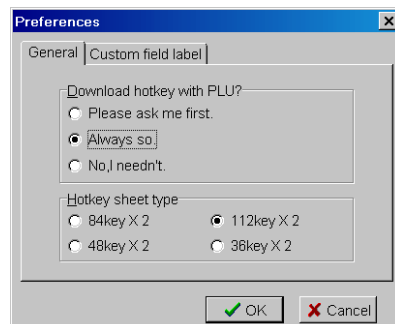
azaz: Gyorsbillentyűket le kell tölteni a PLU-kal együtt?

"kérdézzem rá" / "mindig" / "soha" rádiógomb választás

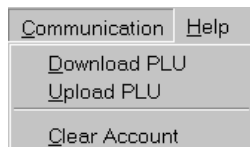
### "Hotkey sheet type"

azaz: A gyorsbillentyűzet elrendezése

"84x2" / "112x2" / "48x2" / "36x2" rádiógomb választás



### 6.7.1. A PLU szerkesztő menüi



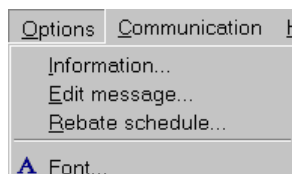
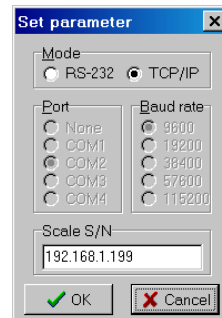
#### A PLU szerkesztő program "Communication" menüje.

PLU adatbázis letöltése a PC-ről a mérlegbe  
 PLU adatbázis feltöltése a mérlegből a PC-be  
 PLU fogyás adatok törlése a mérlegben

Egy (- a jobb oldalon látható -) ablak jelenik meg a fenti menüválasztások hatására, ahol be kell állítani a mérleg IP-címét.

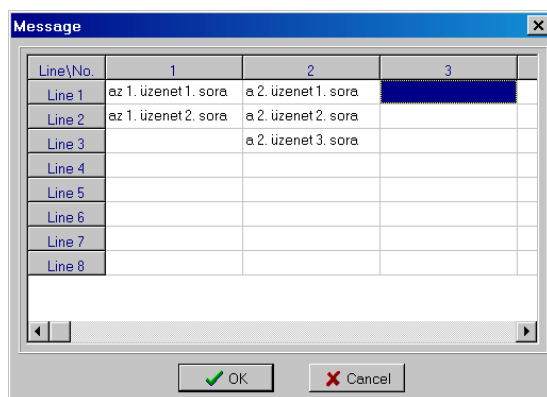
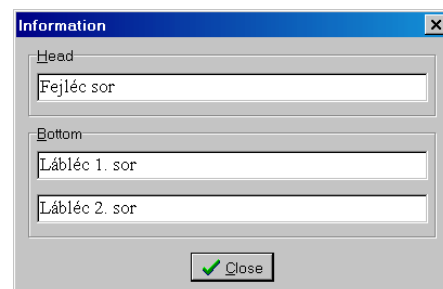
PC-be történő feltöltés esetén, - ha a PLU szerkesztőben már van egy el nem mentett PLU adatbázis megnyitva -, akkor egy kérdés jelenik meg: Kívánjuk-e a mentését, mert a mérlegről betöltendő új adatbázis felül fogja írni azt (és akkor az elveszik).

Kívánság szerint válaszunk (Igen / Nem / Mégse).



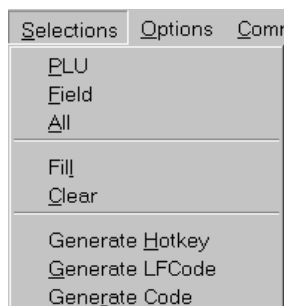
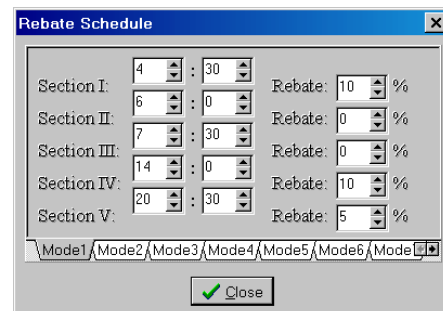
#### A PLU szerkesztő program "Option" menüje.

Fejléc és lábléc programozása (jobbra):  
 Üzenetek szerkesztése  
 Időszaki árendedmények programozása  
 PLU szerkesztő betűtípus választás



üzenetek  
 szerkesztése  
 (balra)

10 fajta időszaki  
 (Mode1...Mode10)  
 árendedményt  
 programozhatunk fel  
 (lásd jobbra),  
 megadhatjuk  
 "óra:perctől"  
 "óra:percig" milyen  
 árendedmény legyen  
 érvényben.



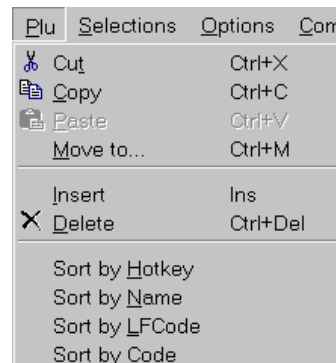
#### PLU szerkesztő program "Slection" (Kiválasztás) menüje.

PLU kiválasztása (azaz az aktuális egy sor kijelölése)  
 Terület kiválasztása (azaz egy PLU csoport kijelölése)  
 Minden (az összes PLU) kiválasztása  
 Kijelölt terület feltöltése a kijelölés első sora adataival  
 Kijelölt terület adatai törlése  
 Gyorsbillentyűk generálása a kijelölés első sora alapján  
 LF-kód generálása a kijelölés első sora alapján  
 (PLU-) Kód generálása a kijelölés első sora alapján

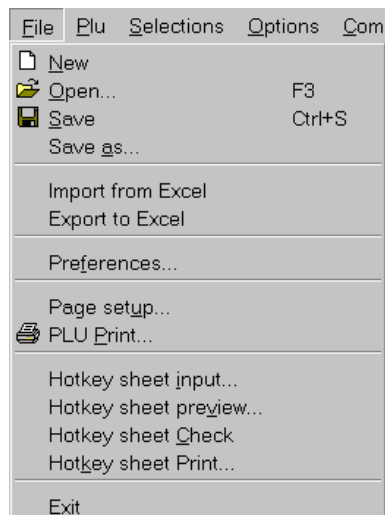
#### PLU szerkesztő program "PLU" menüje.

Kivág  
 Másol  
 Beilleszt  
 Átmozgat  
 Beszúr  
 Töröl

Sorba rendez - gyorsbillentyűk alapján  
 Sorba rendez - megnevezés alapján  
 Sorba rendez - LF-kód alapján  
 Sorba rendez - (PLU-) kód alapján



A Kiválasztás és a PLU menük parancsai a PLU szerkesztő ablakában teszik lehetővé különböző műveletek elvégzését. Könnyen másolhatunk, módosíthatunk PLU-kat, módosíthatjuk egy PLU vagy PLU-k egy csoportjának adatait, automatikusan generálhatunk kódokat (minden következő PLU adott kódszáma eggyel nagyobb lesz, mint az előző PLU-é), továbbá különböző szempontok szerint sorbarendehezhetjük a PLU-inkat.



### PLU szerkesztő program "File" menüje.

Új PLU adatbázis létrehozása  
 Meglévő (elmentett) PLU adatbázis megnyitása  
 Adott (az aktuális ablakban megnyitott) PLU adatbázis elmentése  
 A PLU adatbázis elmentése más néven  
 PLU adatbázis importálása Excelből  
 PLU adatbázis Excelbe exportálása  
 Előbeállítások a PLU szerkesztőhöz  
 Oldalbeállítás a PLU-k kinyomtatásához  
 PLU-k kinyomtatása  
 Gyorsbillentyűzet képének bevitele  
 Gyorsbillentyűzet képének előnézete  
 Gyorsbillentyűzet képének ellenőrzése  
 Gyorsbillentyűzet képének kinyomtatása  
 Kilépés a PLU szerkesztő programból

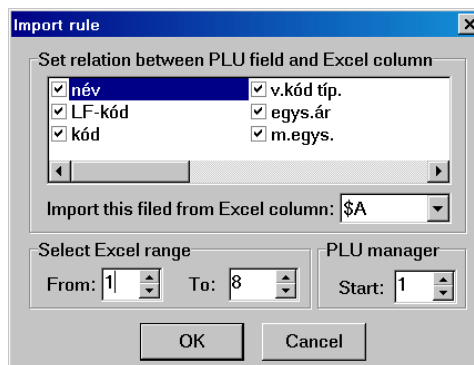
## 6.7.2. A PLU adatbázis importja és exportja

A PLU adatbázist konvertálhatjuk Excel formátumba, s viszont: Excel fájlból is létrehozhatunk PLU adatbázist. Ezen műveletek eléréséhez szükséges, hogy a Microsoft Excel 2000-es vagy újabb változata legyen a PC-re feltelepítve.

### Importálás

Az importálás a megnyitott Excel fájlból történik. A mezők azonosításához a megjelenő ablakban el kell végezni a megfelelő beállításokat:

1. Ki kell pipálni azokat a mezőket, amelyek importját kívánjuk a "Set relation between PLU field and Excel column" ablakban, majd ugyanitt meg kell adni, hogy az Excel mely oszlopával kell kezdeni (az "Import this field from Excel column" legördülő ablakból).
2. Meg kell adni a "Select Excel range" ablakban, hogy mely Excel sorokat kívánjuk importálni:  
 sortól ("From:") - sorig ("To:")
3. Be kell állítani, hogy az import a PLU szerkesztő mely sorától kezdődjön ("PLU manager" ablakban "Start:")
4. Végül "OK" billentyűzésre megtörténik az import.



### Exportálás

Az exportálás kiválasztásával a PLU szerkesztő automatikusan megnyitja az Excel programot, s létrehoz egy új excel fájlt, amelyben elhelyezi PLU adatbázist. A létrejövő fájl oszlopai sorrendben megfelelnek a PLU adatbázis oszlopainak. A fájlt módosítsuk, mentjük el, importáljuk - tetszésünk szerint.

## 6.7.3. A PLU adatbázis nyomtatása

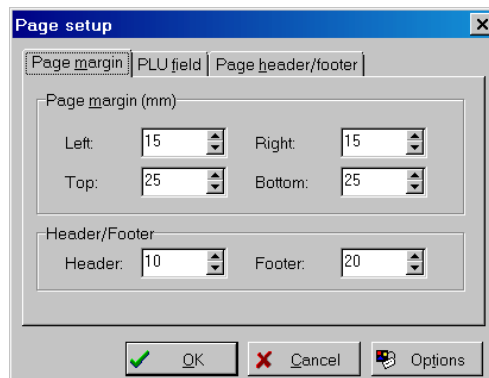
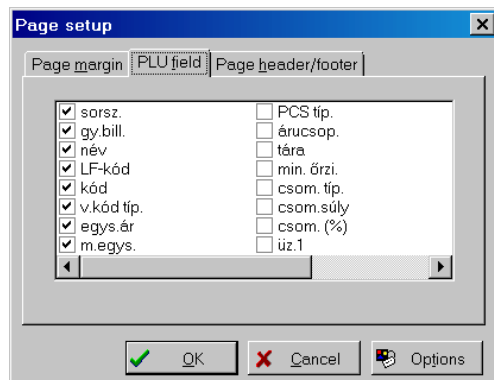
A PLU adatbázis kinyomtatható, de előtte el kell végezni az oldalbeállítást ("Page setup").

### "Page margin" (margók beállítása)

Állítsuk be a kívánt "Left" (Bal), "Right" (Jobb), "Top" (Felső) és "Bottom" (Alsó) margók értékét (milliméterben)!

### "Header/Footer" (Fejléc/Lábléc)

Állítsuk be a kívánt "Header" (Fejléc-) és "Footer" (Lábléc-) távolság értékét a lapszélektől (milliméterben)!

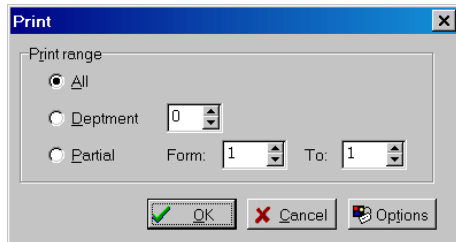


A következő lapon - "PLU field" - meg kell jelölni pipával azon PLU tulajdonságokat, amelyeket a nyomtatásban megjeleníteni szeretnénk. Értelmszerűen a nem kívánt elemek elől távolítsuk el a pipát.

(A felsorolásban a PLU adatbázis mindegyik oszlopa szerepel.)

Végül a *"Page header/footer" (Oldal fejléc / lábléc)* lapon a *"Header:"* sorba írjuk be az oldal fejlécében megjeleníteni kívánt szöveget!

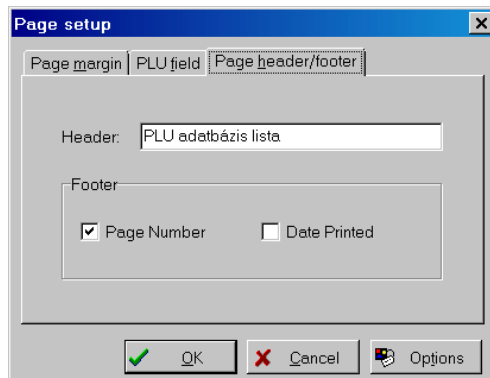
A láblécben az oldalszámot (*"Page Number"*) és a dátumot (*"Date Printed"*) nyomtathatjuk, ha az előttük található jelölőnégyzetet kipipáljuk.



Ezzel az oldalbeállítások megtörténtek, a *"File"* menü *"Print"* parancsával először kiválaszthatjuk a nyomtatandó PLU-tartományt:

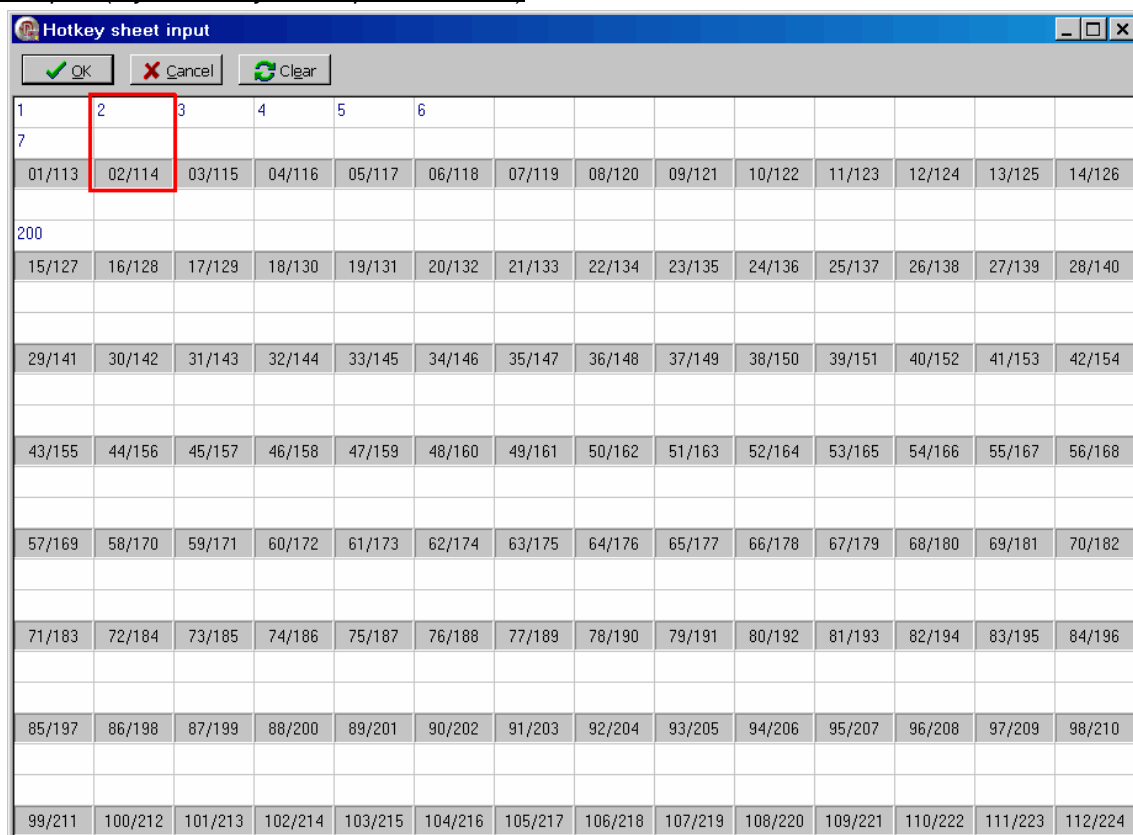
*"All"*: mind, *"Department"*: megadható árucsoporthoz tartozókat, vagy a *"Partial"*: egy megadható tól-ig PLU csoportot.

A nyomtatás az "OK" billentyűre kattintva indul, vagy a nyomtatást elvethetjük a "Cancel"-re kattintással. Az "Options"-ra kattintva a számítógép nyomtatóbeállítását tekinthetjük meg vagy módosíthatjuk.



#### 6.7.4. A Gyorsbillentyűzet képének kialakítása és kinyomtatása

*"Hotkey sheet input" (Gyorsbillentyűzet kép szerkesztés)*



Az itt látható ablak jelenik meg, amelyben példaként piros kerettel jelöltük meg az egy gyorsbillentyű kódhoz tartozó területet, amely három sorból áll: az alsó, szürke háttérű sorban látszik a gyorsbillentyű kódja - a példa szerint a **02**-es és a **114**-es (02/114) -, az első sor az első gyorsbillentyű kódhoz (**02**-eshez) tartozó PLU LF-kódját - a példa szerint a 2-est - tartalmazza, míg a második sor pedig a második (**114**-eshez) tartozó PLU LF-kódját tartalmazná - ha nem lenne üres.

A fentiek alapján látható, hogy a **01**-es gyorsbillentyűhöz az 1-es LF-kódú PLU, míg a **113**-as gyorsbillentyűhöz a 7-es LF-kódú PLU van hozzárendelve.

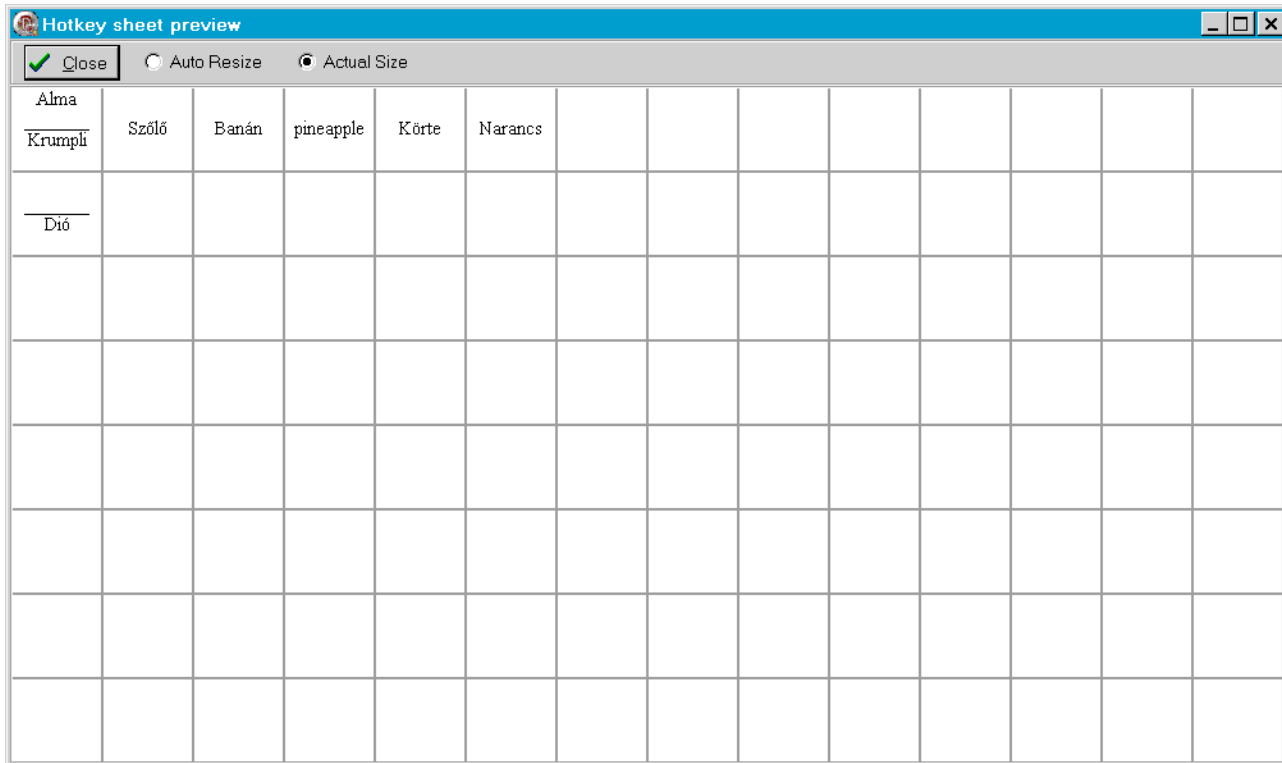
Az ablak az aktuálisan megnyitott PLU adatbázisnak megfelelő értékekkel nyílik meg, de módosítani kíván értékeket átírhatjuk, de csak (a megnyitott PLU adatbázisban) létező LF-kódot használhatunk.

Az ablak tetején található billentyűk: "OK": jóváhagyás, "ESC": elvetés, "CLEAR": törlés.

*Megjegyzések:*

- A gyorsbillentyűzet képe függ a *"Hotkey sheet type"* beállítástól (lásd a *"File/References"* menüben).
- A **113**-as gyorsbillentyűt úgy használhatjuk (mivel az fizikailag azonos a **01**-essel), hogy a **01**-es megnyomása előtt meg nyomni a **PLU** billentyűt is.

### "Hotkey sheet preview" (Gyorsbillentyűzet kép megtekintés)



Megtekinthetjük - még kinyomtatása előtt - a gyorsbillentyűzet képét, hogy szükség esetén módosíthassunk.

Az ablak tetején található billentyűk: "Close": a megtekintés bezárása

"Auto Resize": megtekintés a lehető legnagyobb méretben

"Actual Size": valóságos méretben mutatja.

### "Hotkey sheet check" - Gyorsbillentyűzet kép ellenőrzés

### "Hotkey sheet print" (Gyorsbillentyűzet kép kinyomtatása)

A számítógép szokásos nyomtatásai ablaka jelenik meg, válasszuk ki a nyomtatót, s az "OK"-billentyűre kattintva indítsuk el a nyomtatást.

## 7. Kommunikáció

Adatcsere - főleg a PLU adatok feltöltése és lementése - a Link32 program segítségével, TCP/IP kapcsolat létrehozásával történhet. A tennivalók ennek érdekében:

1. Fel kell sorolni a mérlegeket egy mérleg konfigurációs táblázatban, beállítani a megfelelő frissítő fájlt a PLU frissítés oszlopban, célszerűen mérlegcsoportonként, pl. 20.txu fájlt legyen a 20-as csoporthoz. Az adott mérlegek előtti kiválasztó jelet aktiválni kell, a hálózati funkciók csak ekkor fognak működni.
2. Csatlakoztatni kell a hálózathoz, s inicializálni kell a TCP/IP protokolt:
  - alapértelmezett cím: 192.168.0.1 (szükség szerint állítsuk át)
  - a portot 1024-nél nagyobbra ajánlott választani, ne ütközzön más kiszolgálóval

## 8. Mellékletek

### 8.1 TXP (TXU) fájl formátum

A TXP (TXU) fájl a Link32 program számára tárolja a PLU adatokat szöveges formában. A két fajta fájl (a TXP és a TXU) szerkezete teljesen azonos, egymástól csak a felhasználásukban különböznek.

TXP: tartalmazza az összes PLU adatait, elsősorban a mérlegek felprogramozását szolgálja

TXU: csak a módosításokat tartalmazza (új PLU felvétele, módosítás vagy törlés)

Egy PLU összes adata egy sorban található, s a következő oszlopokat tartalmazza:

név	karak- terek száma	alap- érték	érték-tartomány, leírás
PLU száma	4		nincs jelentése, csak kompatibilitási okokból létezik
megnevezés	36		
LF-kód	6		a PLU közvetett azonosítására szolgáló egyedi kód
árkód	10		a PLU kódja a vonalkódban (lásd a vonalkódok típusoknál)
vonalkód típus	2		0...99, lásd a vonalkódok típusoknál
egységár	8		tizedesvessző nélkül, pl. ha 2 tizedesjegyű az ár, akkor 100-zal szorozott érték kerül ide (12,25 helyett: 100*12,25 = 1225)
súlyegység	1		1:1g, 2:10g, 3:100g, 4:1kg, 5:oz, 6:lb, 7:500g, 8:600g, 9:PCS (g), A:PCS (Kg), B:PCS (oz), C:PCS (Lb)
árucsoport	2		0...99 (lásd a vonalkódok típusoknál)
tára	6	0	tál súlya méréshez, 15kg-on belül
tárolhatóság	3	15	0...365, minőségét megőrzi ennyi napig, de 364 esetén nincs tárolhatóság nyomtatás, 365 esetén pedig csomagolási dátum nyomtatás sincs
csomagolás típusa	1	0	0: általános (súlyhatárral) 1: pontos súllyal 2: pontos árral 3: vonalkód nyomtatásos mód
csomagolási súly	6	0	15kg-on belül
csomagolás tűrés	2	5	0...20, fix ár vagy súly esetén a max. eltérés százalékban
üzenet -1	3	0	0...197, de a 0: ne használja ezt az üzenetet
üzenet -2	3	0	0...197, de a 0: ne használja ezt az üzenetet
többszörös címke	3	0	0...255, minden bit (összesen 8) megfelel egy-egy címkének (8 db)
rabat (engedmény)	3	0	-10...100, de a -10...-1: az engedmény időperiódusát jelzi
PCS típus	2	0	0...15, kötegelt (csoportban) eladáshoz

#### **megjegyzés:**

1. egy szóköz található minden oszlop után, s az oszlopok jobbra igazítottak
2. kocsni vissza (0xD) és soremelés (0xA) karakterek választják el az egyes PLU-kat egymástól
3. mintapélda fájl: demo.txp - megtalálható a DEMO alkönyvtárban, megnyitás a jegyzetomb programmal



## 8.2 Vonalkódtípusok

### Jelmagyarázat:

cs: a PLU árucsoportja      ell: a vonalkód ellenőrző száma

ár: a PLU teljes ára      eár: a PLU egységára

S: súly (egész)

s: súly (tizedek)

D: diszkont

ék: élő kód

	típus	1	2	3	4	5	6	7	8	9	10	11	12	13	14	15	16	17	18				
EAN-13	00	cs	cs	kód	kód	kód	kód	kód	kód	kód	kód	kód	kód	ell									
	01	cs	cs	kód	kód	kód	kód	kód	kód	ár	ár	ár	ár	ell									
	02	cs	cs	kód	kód	kód	kód	kód	ár	ár	ár	ár	ár	ell									
	03	cs	cs	kód	kód	kód	kód	ár	ár	ár	ár	ár	ár	ell									
	04	cs	cs	kód	kód	kód	ár	ár	ár	ár	ár	ár	ár	ell									
	05	cs	cs	kód	kód	kód	kód	kód	kód	S,	s	s	s	ell									
	06	cs	cs	kód	kód	kód	kód	kód	kód	S	S,	s	s	ell									
	07	cs	cs	kód	kód	kód	kód	kód	S	S,	s	s	s	ell									
	08	cs	cs	kód	kód	kód	kód	kód	S	S	S	S,	s	ell									
09	cs	cs	kód	kód	kód	kód	kód	S	S	S	S	S	ell										
10	2	0	kód	kód	kód	kód	kód	kód	kód	kód	kód	kód	ell										
11	2	1	kód	kód	kód	kód	kód	kód	ár	ár	ár	ár	ell										
12	2	2	kód	kód	kód	kód	kód	ár	ár	ár	ár	ár	ell										
13	2	3	kód	kód	kód	kód	ár	ár	ár	ár	ár	ár	ell										
14	2	4	kód	kód	kód	ár	ár	ár	ár	ár	ár	ár	ell										
15	2	5	kód	kód	kód	kód	kód	kód	S,	s	s	s	ell										
16	2	6	kód	kód	kód	kód	kód	kód	S	S,	s	s	ell										
17	2	7	kód	kód	kód	kód	kód	S	S,	s	s	s	ell										
18	2	8	kód	kód	kód	kód	kód	S	S	S	S,	s	ell										
19	2	9	kód	kód	kód	kód	kód	S	S	S	S	S	ell	nincs vonalkód nyomtatás									
20																							
EAN-13	21	cs	kód	kód	kód	kód	kód	kód	kód	ár	ár	ár	ár						ell				
	22	cs	kód	kód	kód	kód	kód	kód	ár	ár	ár	ár	ár						ell				
	23	cs	kód	kód	kód	kód	kód	ár	ár	ár	ár	ár	ár						ell				
	24	cs	kód	kód	kód	kód	ár	ár	ár	ár	ár	ár	ár						ell				
	25	cs	kód	kód	kód	kód	kód	kód	kód	S,	s	s	s						ell				
	26	cs	kód	kód	kód	kód	kód	kód	kód	S	S,	s	s						ell				
	27	cs	kód	kód	kód	kód	kód	kód	S	S,	s	s	s						ell				
	28	cs	kód	kód	kód	kód	kód	kód	S	S	S	S,	s	ell									
	29	cs	kód	kód	kód	kód	kód	kód	S	S	S	S	S	ell									
kód-18	30,33	cs	kód	kód	kód	kód	kód	kód	ár	ár	ár	ár	ár	S	S,	s	s	s	ell				
	31,34	cs	kód	kód	kód	kód	kód	kód	ár	ár	ár	ár	ár	S	S	S	S,	s	ell				
	32,35	cs	kód	kód	kód	kód	kód	kód	ár	ár	ár	ár	ár	S	S	S	S	S	ell				
	36	cs	ék	ék	ék	ék	ék	ék	kód	kód	kód	kód	D	D	S,	s	s	s	ell				
	37	cs	ék	ék	ék	ék	ék	ék	kód	kód	kód	kód	D	D	S	S	S,	s	ell				
	38	cs	ék	ék	ék	ék	ék	ék	kód	kód	kód	kód	D	D	S	S	S	S	S	ell			
	39																						
kód-18	40,43	cs	kód	kód	kód	kód	kód	kód	eár	eár	eár	eár	eár	S	S,	s	s	s	ell				
	41,44	cs	kód	kód	kód	kód	kód	kód	eár	eár	eár	eár	eár	S	S	S	S,	s	ell				
	42,45	cs	kód	kód	kód	kód	kód	kód	eár	eár	eár	eár	eár	S	S	S	S	S	ell				
	46...49																						
kód-8	50	kód	kód	kód	kód	kód	kód	kód	ell														
	51	cs	kód	kód	kód	kód	kód	kód	ell														
	52	cs	cs	kód	kód	kód	kód	kód	ell														
	53...99																						

### Megjegyzések:

1. általában a 2 vagy 22 típus használt árkódként, a 7 vagy 27 pedig súlykódként
2. a vonalkód ellenőrző számát nem kell megadni, a program automatikusan kiszámolja és beilleszti
3. a 30...32 és 33...35 típusok csak az ellenőrzőszám számítás módjában térnek el egymástól
4. a 40...45 és a 30...35 típusok között a különbség az, hogy a 40...45 típusokban az ár egységárat jelent, míg a 30...36 típusokban teljes árat
5. a 36...38 típusok a tétel- (szállítmány-) kezeléshez tartoznak

## 8.3 Tételkezelés

### ***Előnyei***

Minden tétel (szállítmány) külön ellenőrizhető, eltérő engedmények adhatók a lejáratí időn belül, üzenet figyelmeztet a kifogyásra vagy lejáratra, időben lehet utánrendelni.

### ***Használata***

A szállítmány megrendelésekor / megvásárlásakor egy tételszámot kell adni a következő módon: évszám utolsó számjegye (É) + a hét sorszáma az évben (HH) + nap sorszáma a hétben (N), tehát a tételszám négyszámjegyű lesz a következő formában: ÉHHN (pl. 2009. jan. 10.-hez: 9032)

Ezzel egyidőben nevet, árukódot, tételszámot meg kell adni, hogy a csomagolásakor pontosan lehessen azonosítani a tételt. Az árukód és a tételszám együttesen jelöli meg a tételt.

A tételkezeléshez használható PLU-típus a 36...38, ezek használatakor a tételszámot is meg kell adni.

### ***Megjegyzések:***

- Az élőkód a háttérben az árukódnak felel meg, míg az árukódnak pedig a tételszám.
- Tételkezelés az előre csomagolásakor használt, a helyszíni mérésnél és eladásnál nem.
- A pénztárgép két módon tehet különbséget a tételkezeléses és nem tételkezeléses vonalkódok között:
  1. különböző árucsoportokat kell programozni
  2. tételszám kiolvasása a vonalkódból
- Használat: a PLU meghívásakor a mérleg a kijelzőn kéri a tételszám bevitelét, adjuk meg 4 számjeggyel.